

UCHWAŁA Nr XLIX/292/23
RADY GMINY W GNIEWOSZOWIE

z dnia 16 czerwca 2023 r.

**w sprawie przyjęcia Gminnego Programu Opieki Nad Zabytkami Gminy Gniewoszków
na lata 2023 - 2026**

Na podstawie art. 18 ust. 2 pkt 15 ustawy z dnia 8 marca 1990 r. o samorządzie gminnym (Dz. U. z 2023 r. poz. 40 ze zm.) oraz art. 87 ust. 3 ustawy z dnia 23 lipca 2003 r. o ochronie zabytków i opiece nad zabytkami (Dz. U. z 2022 r. poz. 840) Rada Gminy w Gniewoszkowie, uchwała co następuje:

§ 1

Przyjmuje się Gminny Program Opieki Nad Zabytkami Gminy Gniewoszków na lata 2023 – 2026 w brzmieniu stanowiącym załącznik do niniejszej uchwały.

§ 2

Wykonanie uchwały powierza się Wójtowi Gminy Gniewoszków.

§ 3

Uchwała wchodzi w życie z dniem podjęcia.

§ 4

Uchwała podlega ogłoszeniu w Dzienniku Urzędowym Województwa Mazowieckiego.

UZASADNIENIE

**do Uchwały Nr XLIX/292/23 Rady Gminy w Gniewoszkowie z dnia 16 czerwca 2023 r. w
sprawie przyjęcia Gminnego Programu Opieki Nad Zabytkami Gminy Gniewoszków na
lata 2023 – 2026 .**

Gmina, zgodnie z ustawą z dnia 8 marca 1990 r. o samorządzie gminnym (Dz. U. z 2023 r. poz. 40 ze zm.), w zakresie zadań własnych realizuje sprawy dotyczące ochrony zabytków i opieki nad zabytkami. Obowiązek sporządzania gminnego programu opieki nad zabytkami nakłada na Gminę art. 87 ustawy z dnia 23 lipca 2003 r. o ochronie zabytków i opiece nad zabytkami (Dz. U. z 2022 r. poz. 840).

Wojewódzki Konserwator Zabytków w Warszawie pismem Nr DR.5120.5.2023.TG z dnia 20 marca 2023 r. pozytywnie zaopiniował Gminny program opieki nad zabytkami Gminy Gniewoszków na lata 2023 – 2026.

Przyjęcie niniejszego programu nie tylko zachęci do działań ochronnych i edukacyjnych, ale także pozwoli właściwie zadbać o obiekty wymagające opieki. Z powyższych względów przyjęcie przedmiotowej uchwały uważa się za zasadne.

PRZEWODNICZĄCY
Rady Gminy w Gniewoszkowie
Maciej Baran
Maciej Baran

PRZEWODNICZĄCY
Rady Gminy w Gniewoszkowie
Maciej Baran
Maciej Baran

ZAŁĄCZNIK DO UCHWAŁY RADY GMINY W
GNIEWOSZOWIE... XLIX/292/23 z dnia 16 czerwca 2023 r.

GMINNY PROGRAM OPIEKI NAD ZABYTKAMI DLA GMINY GNIEWOSZÓW NA LATA 2023-2026



URZĄD GMINY Gniewoszków
26-920 GNIEWOSZÓW
ul. Lubelska 16
woj. mazowieckie
PKD-8411 Z, NIP 812-14-28-439
tel. 48/ 6215-003, fax 6215-046

Opracował:

WÓJT GMINY GNIEWOSZÓW

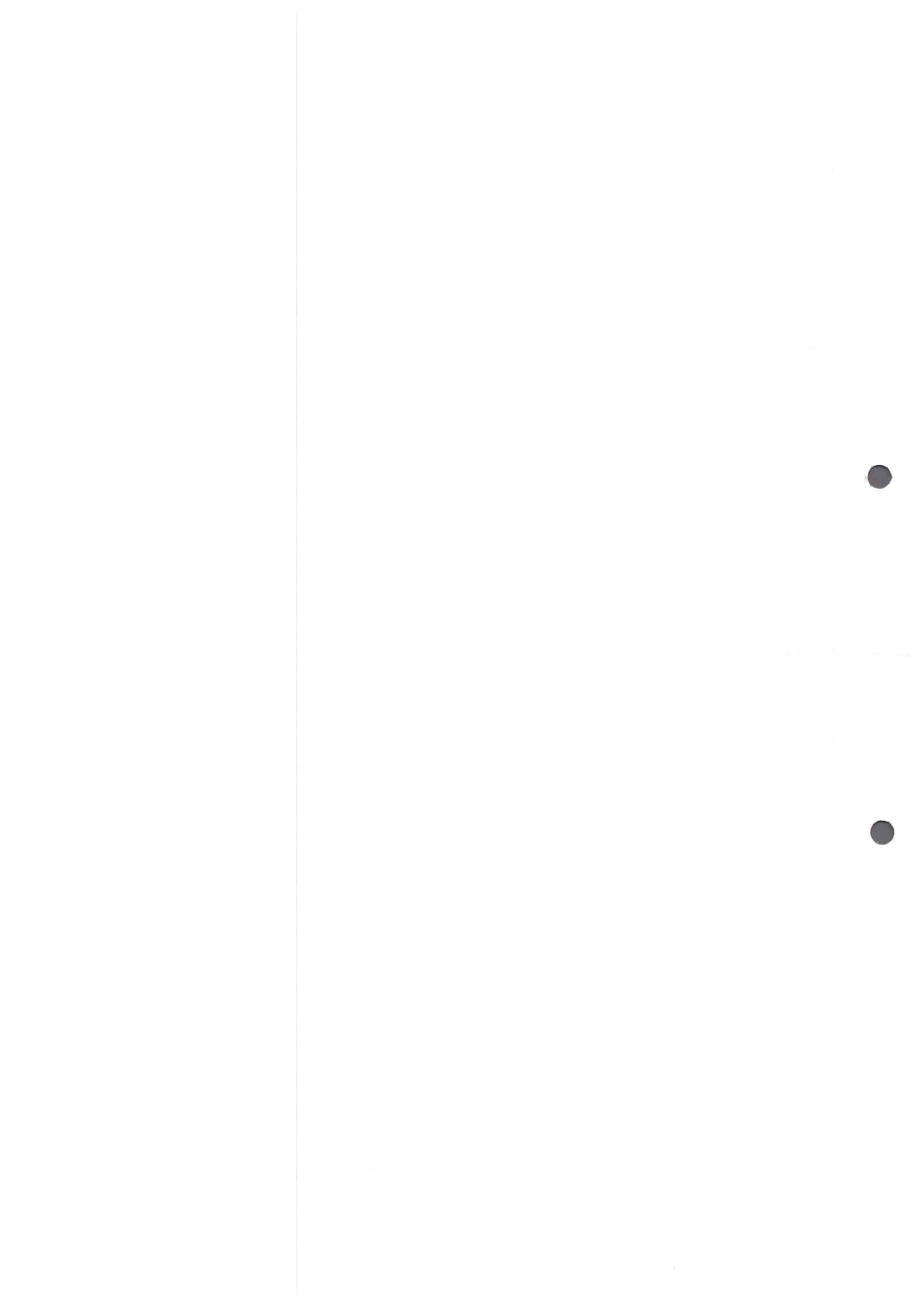
Marcin Szymon Gac

PRZEWODNICZĄCY
Rady Gminy Gniewoszkowie
Marek Baran

Gniewoszków 2023

Uzgodniono
WOJEWÓDZKI URZĄD OCHRONY ZABYTKÓW
W WARSZAWIE
Delegatura w Radomiu
26-600 Radom, ul. Żeromskiego 53
tel. 48 363-92-14; tel. 48 363-85-14

Opinia z nak: DR.S120.5.2023.T6
z dn. 20.03.2023 r.



Spis treści

1.Wstęp.....	4
2.Podstawa prawna opracowania gminnego programu opieki nad zabytkami.....	5
3.Uwarunkowania prawne ochrony i opieki nad zabytkami w Polsce.....	6
4.Uwarunkowania zewnętrzne ochrony dziedzictwa kulturowego.....	16
4.1.Strategiczne cele polityki państwa w zakresie ochrony zabytków i opieki nad zabytkami.....	16
4.1.1. Krajowy Program Ochrony Zabytków i Opieki nad Zabytkami na lata 2014-2017	16
4.1.2. Koncepcja Przestrzennego Zagospodarowania Kraju do 2030.....	17
4.2.Relacje gminnego programu opieki nad zabytkami z dokumentami wykonanymi na poziomie województwa i powiatu.....	18
4.2.1. Strategia rozwoju województwa mazowieckiego do roku 2030.....	18
4.2.2. Regionalny Program Operacyjny Województwa Mazowieckiego na lata 2014-2020.....	18
4.2.3. Plan Zagospodarowania Przestrzennego Województwa Mazowieckiego.....	20
4.2.4.Wojewódzki Program Opieki nad Zabytkami na lata 2022-2025.....	21
5.Uwarunkowania wewnętrzne ochrony dziedzictwa kulturowego.....	22
5.1. Relacje Gminnego Programu Opieki nad Zabytkami z dokumentami wykonanymi na poziomie gminy.....	22
5.1.1. Studium Uwarunkowań i Kierunków Zagospodarowania Przestrzennego Gminy Gniewoszków	22
5.1.2. Strategia Rozwoju Gminy Gniewoszków na lata 2016-2022.....	27
5.2. Charakterystyka zasobów i analiza stanu dziedzictwa i krajobrazu kulturowego Gminy Gniewoszków.....	27
5.2.1.Charakterystyka Gminy Gniewoszków.....	27
5.2.2.Rys historyczny Gminy Gniewoszków	29

5.3. Krajobraz kulturowy Gminy Gniewoszków.....	37
5.4. Zabytki wpisane do rejestru zabytków.....	40
5.5. Zabytki nieruchome.....	42
5.6. Obiekty małej architektury: kapliczki, krzyże i figury przydrożne.....	44
5.7. Zabytki ruchome.....	45
5.8. Zabytki archeologiczne.....	46
5.9. Dziedzictwo niematerialne.....	49
5.10. Miejsca Pamięci Narodowej.....	49
5.11. Gminna Ewidencja Zabytków dla Gminy Gniewoszków.....	50
6. Stan zachowania i zagospodarowania zabytków oraz rodzaje zagrożeń.....	51
7. Realizacja Gminnego Programu Opieki nad Zabytkami na lata 2010-2014.....	52
8. Ocena stanu dziedzictwa kulturowego Gminy Gniewoszków . Analiza szans i zagrożeń.....	53
9. Założenia Gminnego Programu Opieki nad Zabytkami dla Gminy Gniewoszków na lata 2017-2020.....	56
10. Instrumentarium realizacji gminnego programu opieki nad zabytkami.....	59
11. Zasady oceny realizacji gminnego programu opieki nad zabytkami.....	60
12. Źródła finansowania gminnego programu opieki nad zabytkami.....	61
13. Podstawowa bibliografia	64
Załącznik nr 1 Wykaz Gminnej Ewidencji Zabytków dla Gminy Gniewoszków	65
Załącznik nr 2 Wykaz Gminnej Ewidencji Zabytków Archeologicznych Gminy Gniewoszków.....	74

1.WSTĘP

Przedmiotem niniejszego opracowania jest dziedzictwo kulturowe: materialne i niematerialne gminy Gniewoszków, a w szerszym zakresie krajobraz kulturowy, na który składają się pojedyncze zabytki i zespoły zabytków, elementy zagospodarowania przestrzeni, dzieła sztuki, obiekty przyrodnicze czy miejsca historyczne (w tym miejsca pamięci narodowej). Program sporządzono zgodnie z art. 87 ustawy z dnia 23 lipca 2003 r. o ochronie zabytków i opiece nad zabytkami (*Dz. U. 2020 r., poz. 282, ze zm.*) oraz standardami Narodowego Instytutu Dziedzictwa. Przedstawia on walory dziedzictwa kulturowego i przyrodniczego, określa aktualny stan zachowania i zagospodarowania zabytków, zwraca również uwagę na kwestie społeczne, gospodarcze czy turystyczne w zarządzaniu zasobami kulturowymi. Dokument ten zawiera aktualne uwarunkowania strategiczne i przestrzenne, przepisy prawa, procedury administracyjne oraz mechanizmy finansowania ochrony zabytków pozwalające na prowadzenie właściwej polityki w zakresie systemowej i ciągłej ochrony dziedzictwa kulturowego. W tym zakresie przedstawiono konkretne działania mające na celu zachowanie zabytków w dobrym stanie, zwiększenie współpracy z organizacjami społecznymi i urzędem konserwatorskim, poprawę stanu zagospodarowania przestrzennego czy udostępnienie ich na potrzeby edukacyjne i turystyczne.

Opracowany dokument stanowi aktualizację Gminnego Programu Opieki nad Zabytkami dla Gminy Gniewoszków na lata 2013 – 2016 przyjętego Uchwałą nr XXIV/168/13 Rady Gminy w Gniewoszkowie z dnia 27 września 2013 r.

2. PODSTAWA PRAWNA OPRACOWANIA GMINNEGO PROGRAMU OPIEKI NAD ZABYTKAMI.

Obowiązek sporządzenia gminnego programu opieki nad zabytkami nakładają na gminę przepisy Ustawy z dnia 23 lipca 2003 r. o ochronie zabytków i opiece nad zabytkami (Dz. U. 2020, poz. 282, ze zm.). Zgodnie z art. 87 ust. 1 w/w ustawy wójt sporządza na okres 4 lat gminny program opieki nad zabytkami. Program ten podlega uchwaleniu przez radę gminy po uzyskaniu opinii wojewódzkiego konserwatora zabytków. Po zatwierdzeniu dokument ogłaszany jest w wojewódzkim dzienniku urzędowym. Z realizacji programu wójt sporządza co dwa lata sprawozdanie, które przedstawia radzie gminy.

GŁÓWNE CELE GMINNEGO PROGRAMU OPIEKI NAD ZABYTKAMI OKREŚLA ART. 87 UST. 2 W/W USTAWY, T.J.:

- Włączenie problemów ochrony zabytków do systemu zadań strategicznych, wynikających z koncepcji przestrzennego zagospodarowania kraju.
- Uwzględnienie uwarunkowań ochrony zabytków, w tym krajobrazu kulturowego dziedzictwa archeologicznego, łącznie z uwarunkowaniami ochrony przyrody i równowagi ekologicznej.
- Zahamowanie procesów degradacji zabytków i doprowadzenie do poprawy stanu ich zachowania.
- Wyeksponowanie poszczególnych zabytków oraz walorów krajobrazu kulturowego.
- Podejmowanie działań zwiększających atrakcyjność zabytków dla potrzeb społecznych, turystycznych, edukacyjnych oraz wspieranie inicjatyw sprzyjających wzrostowi środków finansowych oraz opieka nad zabytkami.
- Określenie warunków współpracy z właścicielami zabytków, eliminujących sytuacje konfliktowe związane z wykorzystaniem tych zabytków.
- Podejmowanie przedsięwzięć umożliwiających tworzenie miejsc pracy związanych z opieką nad zabytkami.

3. UWARUNKOWANIA PRAWNE OCHRONY I OPIEKI NAD ZABYTKAMI W POLSCE.

Deklarację ochrony dziedzictwa narodowego oraz stworzenie warunków upowszechniania i równego dostępu do dóbr kultury, będącej źródłem tożsamości narodu polskiego zawiera Konstytucja Rzeczypospolitej Polskiej z dnia 2 kwietnia 1997 r. (Dz. U. z 1997 r. Nr 78, poz. 483, ze. zm.):

Art. 5: „Rzeczpospolita Polska (...) strzeże dziedzictwa narodowego oraz zapewnia ochronę środowiska, kierując się zasadą zrównoważonego rozwoju”.

Art. 6 ust. 1: „Rzeczpospolita Polska stwarza warunki upowszechniania i równego dostępu do dóbr kultury, będącej źródłem tożsamości narodu polskiego, jego trwania i rozwoju oraz ust. 2: udziela pomocy Polakom zamieszkałym za granicą w zachowaniu ich związków z narodowym dziedzictwem kulturalnym”.

Rzeczpospolita Polska przyjęła w drodze ratyfikacji akty prawne o znaczeniu międzynarodowym określające zasady i sposób dbałości o zachowane materialne dziedzictwo kulturowe. Dokumenty te są większością deklaracjami bądź konwencjami. Najważniejsze z nich to:

- Karta Ateńska sporządzona 30 października 1931 r.
- Konwencja o ochronie dóbr kulturalnych w razie konfliktu zbrojnego przyjęta w Hadze 14 maja 1954 r.
- Karta Wenecka, czyli Międzynarodowa Karta Konserwacji i Restauracji Miejsc Zabytkowych sporządzona w Wenecji w 1964 r.

Definiuje pojęcia: restauracji i konserwacji wskazując ich granice, warunki oraz zasady realizacji;

- Konwencja w sprawie ochrony światowego dziedzictwa kulturalnego i naturalnego przyjęta w Paryżu 16 listopada 1972 r.

Wprowadziła pojęcie „dziedzictwa kulturowego” obejmującego:

- zabytki, pod którymi rozumie się dzieła architektury, monumentalnej rzeźby i malarstwa, elementy i budowle o charakterze archeologicznym, napisy, grotty i zgrupowania tych

elementów, mające wyjątkową powszechną wartość z punktu widzenia historii, sztuki lub nauki;

- zespoły i miejsca zabytkowe - budowle oddzielne lub łączne, które ze względu na swoją architekturę, jednolitość lub zespolenie z krajobrazem mają wyjątkową powszechną wartość z punktu widzenia historii, sztuki lub nauki;

- miejsca zabytkowe - dzieła człowieka lub wspólne dzieła człowieka i przyrody, jak również sfery, a także stanowiska archeologiczne, mające wyjątkową powszechną wartość z punktu widzenia historycznego, estetycznego, etnologicznego lub antropologicznego.

Instrumentem służącym do realizacji celów Konwencji jest Lista Dziedzictwa Światowego.

- Międzynarodowa Karta Ochrony Ogródów IFLA-ICOMOS sporządzona 21 maja 1981 r.
- Międzynarodowa Karta Ochrony Miast historycznych ICOMOS sporządzona w październiku 1987 r.
- Konwencja o ochronie dziedzictwa architektonicznego Europy sporządzona w Grenadzie 3 października 1985 r.
- Konwencja UNESCO w sprawie ochrony niematerialnego dziedzictwa kulturowego.
- Europejska konwencja o ochronie dziedzictwa archeologicznego (poprawiona), sporządzona w La Valletta dnia 16 stycznia 1992 r. - (Dz. U. z 1996 r., Nr 120, poz.564) dotycząca dziedzictwa archeologicznego. Zobowiązuje do wprowadzenia systemu prawnej ochrony dziedzictwa archeologicznego, łączenia potrzeb archeologii z wymaganiami planów zagospodarowania przestrzennego.

Definiuje ona niematerialne jako zwyczaje, przekaz ustny, wiedzę i umiejętności oraz związane z nimi przedmioty i przestrzeń kulturową, które są uznane za część własnego dziedzictwa przez daną wspólnotę, grupę lub jednostki. Zawiera trzy listy:

- Listę niematerialnego dziedzictwa kulturowego wymagającego pilnej ochrony;
- Listę reprezentatywną niematerialnego dziedzictwa kulturowego;
- Rejestr programów, projektów i działań mających na celu ochronę niematerialnego dziedzictwa kulturowego („Rejestr Najlepszych Praktyk”).

Zgodnie z zapisami Ustawy z dnia 8 marca 1990 r. o samorządzie gminnym (Dz. U. z 2020 r., poz. 713) art. 7 ust. 1 pkt. 9 Gmina realizuje zadania własne mające na celu zaspokajanie zbiorowych potrzeb wspólnoty, obejmujących m.in. sprawy kultury w tym, bibliotek gminnych i innych instytucji kultury oraz ochrony zabytków i opieki nad zabytkami.

Głównym aktem prawnym regulującym przedmiot, zakres i formy ochrony i opieki nad zabytkami jest Ustawa o ochronie zabytków i opiece nad zabytkami z dnia 23 lipca 2003 r. (Dz. U. 2022 r., poz. 840, ze zm.).

Zgodnie z art. 3 pkt. 1 zabytkiem jest nieruchomość lub rzecz ruchoma, ich części lub zespoły, będące dziełem człowieka lub związane z jego działalnością i stanowiące świadectwo minionej epoki bądź zdarzenia, których zachowanie leży w interesie społecznym ze względu na posiadaną wartość historyczną, artystyczną lub naukową.

OCHRONA ZABYTEKÓW polega, w szczególności, na podejmowaniu przez organy administracji publicznej działań mających na celu (art. 4):

- zapewnienie warunków prawnych, organizacyjnych i finansowych umożliwiających trwałe zachowanie zabytków oraz ich zagospodarowanie i utrzymanie,
- zapobieganie zagrożeniom mogącym spowodować uszczerbek dla wartości zabytków,
- udaremnianie niszczenia i niewłaściwego korzystania z zabytków,
- przeciwdziałanie kradzieży, zaginięciu lub nielegalnemu wywozowi zabytków za granicę,
- kontrolę stanu zachowania i przeznaczenia zabytków,
- uwzględnianie zadań ochronnych w planowaniu i zagospodarowaniu przestrzennym oraz przy kształtowaniu środowiska.

OPIEKA NAD ZABYTEKIEM sprawowana przez jego właściciela lub posiadacza polega, w szczególności, na zapewnieniu warunków (art. 5):

- naukowego badania i dokumentowania zabytku,
- prowadzenia prac konserwatorskich, restauratorskich i robót budowlanych przy zabytku,

- zabezpieczenia i utrzymania zabytku oraz jego otoczenia w jak najlepszym stanie,
- korzystania z zabytku w sposób zapewniający trwałe zachowanie jego wartości,
- popularyzowania i upowszechniania wiedzy o zabytku oraz jego znaczeniu dla historii kultury.

OCHRONIE I OPIECE, BEZ WZGLĘDU NA STAN ZACHOWANIA PODLEGAJĄ (art. 6, ust. 1):

zabytki nieruchome będące, w szczególności (art. 6 ust. 1, pkt. 1):

- krajobrazami kulturowymi,
- układami urbanistycznymi, ruralistycznymi i zespołami budowlanymi,
- dziełami architektury i budownictwa,
- dziełami budownictwa obronnego,
- obiektami techniki, a zwłaszcza kopalniami, hutami, elektrowniami, i innymi zakładami przemysłowymi,
- cmentarzami,
- parkami, ogrodami i innymi formami zaprojektowanej zieleni,
- miejscami upamiętniającymi wydarzenia historyczne bądź działalność wybitnych osobistości lub instytucji.

zabytki ruchome będące, w szczególności (art. 6, ust. 1, pkt. 2):

- dziełami sztuk plastycznych, rzemiosła artystycznego i sztuki użytkowej,
- kolekcjami stanowiącymi zbiory przedmiotów zgromadzonych i uporządkowanych według koncepcji osób, które tworzyły te kolekcje,
- numizmatami oraz pamiątkami historycznymi, a zwłaszcza militariami, sztandarami, pieczęciami, odznakami, medalami i orderami,

- wytworami techniki, a zwłaszcza urządzeniami, środkami transportu maszynami i narzędziami świadczącymi o kulturze materialnej, charakterystycznymi dla dawnych i nowych form gospodarki, dokumentującymi poziom nauki i rozwoju cywilizacyjnego,
- materiałami bibliotecznymi, o których mowa w art.5 ustawy z dnia 27 czerwca 1997 r. o bibliotekach (Dz. U. z 2022 r., poz. 1700, ze zm.),
- instrumentami muzycznymi,
- wytworami sztuki ludowej i rękodzieła oraz innymi obiektami etnograficznymi,
- przedmiotami upamiętniającymi wydarzenia historyczne bądź działalność wybitnych osobistości lub instytucji;

zabytki archeologiczne będące, w szczególności (art. 6, ust. 1, pkt. 2):

- pozostałościami terenowymi pradziejowego historycznego osadnictwa,
- cmentarzyskami,
- kurhanami, reliktnami działalności gospodarczej, religijnej i artystycznej.

Ochronie mogą podlegać nazwy geograficzne, historyczne lub tradycyjne nazwy obiektu budowlanego, placu, ulicy lub jednostki osadniczej (art. 6, ust. 2).

FORMAMI OCHRONY ZABYTKÓW SĄ (art. 7):

- **wpis do rejestru zabytków,**
- **uznanie za pomnik historii,**
- **(1a) wpis na Listę Skarbów Dziedzictwa,**
- **utworzenie parku kulturowego**

- **ustalenia ochrony w miejscowym planie zagospodarowania przestrzennego albo w decyzji o ustaleniu lokalizacji inwestycji celu publicznego, decyzji o warunkach zabudowy, decyzji o zezwoleniu na realizację inwestycji drogowej, decyzji o ustaleniu lokalizacji linii kolejowej lub decyzji o zezwoleniu na realizację inwestycji w zakresie lotniska użytku publicznego.**

Ustawa z 10 lipca 2015 r. o zmianie ustawy o ochronie zabytków i opiece nad zabytkami oraz ustawy o muzeach (Dz. U. poz. 1330) zakłada utworzenie i prowadzenie przez ministra właściwego do spraw kultury i dziedzictwa narodowego **Listy Skarbów Dziedzictwa**. Wpis na Listę będzie nową formą ochrony zabytków. Cechą szczególną Listy, poza podmiotem ją prowadzącym, będzie to, że znajdują się na niej zabytki ruchome o szczególnej wartości dla dziedzictwa kulturowego.

Wpis zabytku ruchomego na Listę będzie się odbywać na drodze decyzji wydawanej przez ministra właściwego do spraw kultury i dziedzictwa narodowego z urzędu lub na wniosek właściciela zabytku. Z wpisem zabytku na Listę będą wiązać się określone obowiązki spoczywające na jego właścicielu. Będzie on zobowiązany m.in. powiadomić ministra w przypadku np. uszkodzenia, kradzieży, zmiany miejsca przechowywania zabytku. Minister będzie miał zaś uprawnienie do badania takiego zabytku w miejscu, w którym się on znajduje. Sam zabytek powinien być odpowiednio zabezpieczony przed kradzieżą, pożarem i innymi zagrożeniami, a w czasie transportu powinien podlegać stałej ochronie fizycznej. Szczegółowe wymagania co do standardów ochrony zabytku zostaną określone w rozporządzeniu. W przypadku zabytków wpisanych na Listę została wyłączona możliwość wydania wielokrotnego pozwolenia na czasowy wywóz zabytku za granicę. Osoba dysponująca zabytkiem wpisanym na Listę będzie mogła ubiegać się o przyznanie dotacji celowej na dofinansowanie prac konserwatorskich lub restauratorskich. Ponadto w przypadku takich zabytków pojawi się możliwość ubiegania się o dotację celową na zabezpieczenie pomieszczenia, w którym zabytek ma być przechowywany. Dodatkowym uprawnieniem właściciela lub posiadacza zabytku będzie możliwość wnioskowania do ministra o przechowanie zabytku w pomieszczeniu należącym do państwowej instytucji kultury. Ten akt prawny został ogłoszony w Dzienniku Ustaw w dniu 24.08.2016 r. Wszedł w życie 25 listopada 2016 r.

Ustawa o ochronie zabytków i opiece nad zabytkami nakłada na gminę szereg praw i obowiązków w zakresie ochrony zabytków i opieki nad zabytkami, są to m.in.:

- prawo utworzenia przez Radę Gminy (po uprzednim zasięgnięciu opinii wojewódzkiego konserwatora zabytków) parku kulturowego w celu ochrony krajobrazu kulturowego oraz zachowania wyróżniających się krajobrazowo terenów z

zabytkami nieruchomymi charakterystycznymi dla miejscowej tradycji budowlanej i osadniczej (art.16).

- uwzględnianie ochrony zabytków i opieki nad zabytkami przy sporządzaniu i aktualizacji studium uwarunkowań i kierunków zagospodarowania przestrzennego gminy, miejscowych planów zagospodarowania przestrzennego oraz strategii rozwoju gminy (art.18).
- obowiązek prowadzenia przez wójta/burmistrza/prezydenta miasta gminnej ewidencji zabytków w formie zbioru kart adresowych zabytków z terenu gminy, objętych wojewódzką ewidencją zabytków (art.22 ust.4).
- sprawowanie opieki nad zabytkami, w tym finansowanie prac konserwatorskich, restauratorskich i robót budowlanych przy zabytku, do którego jednostka samorządu terytorialnego posiada tytuł prawny wykonywane w ramach zadań własnych (art.71).
- prawo ubiegania się przez Gminę dotacji celowej na prace konserwatorskie, restauratorskie lub roboty budowlane wykonywane przy zabytku będącego własnością tej jednostki (art. 73).
- prawo udzielania przez Radę Gminy, dotacji na prace konserwatorskie, restauratorskie lub roboty budowlane przy zabytku wpisanym do rejestru zabytków (art.81).
- sporządzanie przez wójta/burmistrza/prezydenta miasta i przyjmowanie przez radę gminy na okres 4 lat gminnego programu opieki nad zabytkami, z którego co dwa lata wójt/burmistrz/prezydent miasta przedstawia sprawozdanie radzie gminy (art.87).

UREGULOWANIA prawne dotyczące ochrony zabytków i opieki nad zabytkami znajdują się w szeregu obowiązujących ustaw, w tym w:

- Ustawie z dnia 21 sierpnia 1997 r. o gospodarce nieruchomościami (Dz. U. z 2022 r., poz. 1846, ze zm.). Art.29, ust.2. Jeżeli przedmiotem umowy o oddanie nieruchomości gruntowej w użytkowanie wieczyste jest nieruchomość wpisana do rejestru zabytków, przy określaniu sposobu korzystania z tej nieruchomości można nałożyć, w razie potrzeby, na nabywcę obowiązek odbudowy lub remontu położonych na niej zabytkowych obiektów budowlanych, w terminie określonym w umowie. Art. 68, ust. 1. Właściwy organ może udzielić bonifikaty od ceny ustalonej zgodnie z art. 67 ust. 3, na podstawie odpowiednio zarządzenia wojewody albo uchwały rady lub sejmiku. Art. 68, ust. 3. Cenę nieruchomości lub jej części wpisanej do rejestru zabytków obniża się

o 50 %. Właściwy organ może, za zgodą odpowiednio wojewody albo rady lub sejmiku, podwyższyć lub obniżyć tę bonifikatę.

- Ustawie z dnia 27 marca 2003 r. o planowaniu i zagospodarowaniu przestrzennym (Dz. U. 2022 poz.503). Art. 53, ust. 4, pkt. 2. Decyzje, o których mowa w art. 51 ust. 1, wydaje się po uzgodnieniu z wojewódzkim konserwatorem zabytków – w odniesieniu do obszarów lub obiektów objętych formami ochrony zabytków, o których mowa w art. 7 ustawy z dnia 23 lipca 2003 r. o ochronie zabytków i opiece nad zabytkami (Dz. U. z 2021 r. poz. 710 ze zm.).
- Ustawie z dnia 16 kwietnia 2004 r. o ochronie przyrody (Dz. U. z 2022 r., poz. 916 ze zm.). Art. 83a ust. 1. Zezwolenie na usunięcie drzewa lub krzewu z terenu nieruchomości wydaje wójt, burmistrz albo prezydent miasta, a w przypadku gdy zezwolenie dotyczy usunięcia drzewa lub krzewu z terenu nieruchomości lub jej części wpisanej do rejestru zabytków – wojewódzki konserwator zabytków/ nie dot. wpisanych do rejestru zabytków terenów zakomponowanej zieleni/.
- Ustawie z dnia 7 lipca 1994 r. Prawo budowlane (Dz. U. z 2022 r., poz.88).

Art. 39:

1/ Prowadzenie robót budowlanych przy obiekcie budowlanym wpisanym do rejestru zabytków lub na obszarze wpisanym do rejestru zabytków wymaga, przed wydaniem decyzji o pozwoleniu na budowę, uzyskania pozwolenia na prowadzenie tych robót, wydanego przez właściwego wojewódzkiego konserwatora zabytków.

2/ Pozwolenie na rozbiórkę obiektu budowlanego wpisanego do rejestru zabytków może być wydane po uzyskaniu decyzji Generalnego Konserwatora Zabytków działającego w imieniu ministra właściwego do spraw kultury i ochrony dziedzictwa narodowego o skreśleniu tego obiektu z rejestru zabytków.

3/ W stosunku do obiektów budowlanych oraz obszarów niewpisanych do rejestru zabytków, a ujętych w gminnej ewidencji zabytków, pozwolenie na budowę lub rozbiórkę obiektu budowlanego wydaje właściwy organ w uzgodnieniu z wojewódzkim konserwatorem zabytków.

4/ Wojewódzki konserwator zabytków jest obowiązany zająć stanowisko w sprawie wniosku o pozwolenie na budowę lub rozbiórkę obiektów budowlanych, o których mowa w ust. 3, w terminie 30 dni od dnia jego doręczenia. Niezajęcie stanowiska w tym terminie uznaje się jako brak zastrzeżeń do przedstawionych we wniosku rozwiązań projektowych;

- Ustawie z dnia 25 października 1991 r. o organizowaniu i prowadzeniu działalności kulturalnej (Dz. U. 2020 poz. 194). Państwo sprawuje mecenat nad działalnością kulturalną polegający na wspieraniu i promocji opieki nad zabytkami.
- Ustawie z dnia 24 kwietnia 2003 r. o działalności pożytku publicznego i wolontariacie (Dz. U. z 2022 r., poz. 1057, ze zm.). Prowadzenie zadań z zakresu ochrony dóbr kultury i dziedzictwa narodowego oraz podtrzymywania tradycji narodowej i rozwoju świadomości kulturowej jest działalnością pożytku publicznego.
- Ustawie z dnia 9 października 2015 r. o rewitalizacji (Dz. U. z 2023 r., poz. 28, ze zm.)

Ustawa ta stanowi pierwszy akt prawny poświęcony w całości ważnemu zagadnieniu rewitalizacji. Ustawa wprowadza nowe rozwiązania, które mają uporządkować proces rewitalizacji, zdefiniować najważniejsze pojęcia i zagadnienia, a także wprowadzić jednolitą ścieżkę proceduralną dla tworzenia gminnych programów rewitalizacji. Ustawa o rewitalizacji stworzyła ramy prawne dla rewitalizacji w Polsce. Zawarte w niej regulacje mają zachęcać coraz więcej samorządów do prowadzenia tego procesu. Jej zapisy uporządkowały pojmowanie rewitalizacji. Powinna być ona dobrze zaplanowana i uwzględniać sferę społeczną, gospodarczą i przestrzenną. Rewitalizacja nie jest jedynie remontem, modernizacją czy odbudową, ale kompleksowym, wielowymiarowym procesem, którego głównym celem jest trwałe podniesienie jakości życia na obszarze zdegradowanym. Musi więc zawierać dopasowane do danego miejsca działania aktywizacyjne, edukacyjne, kulturalne, integrujące lokalną społeczność.

- Ustawie z dnia 24 kwietnia 2015 r. o zmianie niektórych ustaw w związku ze wzmocnieniem narzędzi ochrony krajobrazu (Dz.U.2015 r., poz. 774, ze zm.)

W myśl art. 4 „ustawy krajobrazowej” do ustawy o podatkach i opłatach lokalnych została dodana kolejna opłata, a mianowicie opłata reklamowa. Na podstawie znowelizowanych przepisów rada gminy będzie mogła wprowadzić opłatę reklamową od umieszczonych tablic reklamowych lub urządzeń reklamowych. Opłata ta będzie pobierana, jeżeli na nieruchomościach lub obiektach budowlanych znajdują się tablice reklamowe lub urządzenia reklamowe, niezależnie od tego czy na tablicy reklamowej lub urządzeniu reklamowym eksponowana jest reklama.

Zasady ochrony zabytków znajdujących się w muzeach i w bibliotekach regulują przepisy:

- Ustawie z dnia 21 listopada 1996 r. o muzeach (Dz. U. z 2022r., poz. 385, ze zm.).
- Ustawie z dnia 27 czerwca 1997 r. o bibliotekach (Dz. U. z 2022r. poz. 2393).

Zasady ochrony materiałów archiwalnych regulują przepisy:

- Ustawie z dnia 14 lipca 1983 r. o narodowym zasobie archiwalnym i archiwach (Dz. U. z 2020 r. poz. 164).

UREGULOWANIA prawne dotyczące ochrony zabytków i opieki nad zabytkami znajdują się również w rozporządzeniach:

- Rozporządzenie Ministra Kultury z dnia 16 sierpnia 2017 r. w sprawie dotacji celowej na prace konserwatorskie lub restauratorskie przy zabytku wpisanym na Listę Skarbów Dziedzictwa oraz prace konserwatorskie, restauratorskie i roboty budowlane przy zabytku wpisanym do rejestru zabytków (Dz.U.2017 r., poz. 1674).
- **Rozporządzenie Ministra Kultury i Dziedzictwa Narodowego z dnia 2 sierpnia 2018 r. w sprawie prowadzenia prac konserwatorskich, prac restauratorskich i badań konserwatorskich przy zabytku wpisanym do rejestru zabytków albo na Listę Skarbów Dziedzictwa oraz robót budowlanych, badań architektonicznych i innych działań przy zabytku wpisanym do rejestru zabytków, a także badań archeologicznych i poszukiwań zabytków (Dz. U. z 2021 r., poz. 81).**
- Rozporządzenie Ministra Kultury i Dziedzictwa Narodowego z dnia 10 stycznia 2014 r. w sprawie dotacji na badania archeologiczne (Dz. U. z 2014 r., poz. 110).
- Rozporządzenie Ministra Kultury z dnia 12 maja 2004 r. w sprawie odznaki „Za opiekę nad zabytkami” (Dz. U. 2004 r. Nr 124, poz. 1304, ze zm.).
- Rozporządzenie Ministra Kultury z dnia 25 sierpnia 2004 r. w sprawie organizacji i sposobu ochrony zabytków na wypadek konfliktu zbrojnego i sytuacji kryzysowych (Dz. U. z 2021 r. poz. 56).
- **Rozporządzenie Ministra Kultury i Dziedzictwa Narodowego z dnia 26 maja 2011 r. w sprawie prowadzenia rejestru zabytków, krajowej, wojewódzkiej i gminnej ewidencji zabytków oraz krajowego wykazu zabytków skradzionych lub wywiezionych za granicę niezgodnie z prawem (Dz. U. z 2021r., poz. 56).**
- **Rozporządzenie Ministra Kultury i Dziedzictwa Narodowego z dnia 10 września 2019 r. zmieniające rozporządzenie w sprawie prowadzenia rejestru zabytków, krajowej, wojewódzkiej i gminnej ewidencji zabytków oraz krajowego wykazu**

zabytków skradzionych lub wywiezionych za granicę niezgodnie z prawem (Dz. U. z 2019 r., poz. 1886).

- Rozporządzenie Ministra Kultury i Dziedzictwa Narodowego z dnia 18 kwietnia 2011 r. w sprawie wywozu zabytków za granicę (Dz.U. 2011r., Nr 89, poz. 510).
- Rozporządzenie Ministra Kultury i Dziedzictwa Narodowego z dnia 2 lipca 2015 r. w sprawie nagród za znalezienie zabytków lub materiałów archiwalnych (Dz.U. z 2015 r. Poz. 979).
- Rozporządzenie Ministra Kultury z dnia 9 lutego 2004 r. w sprawie wzoru znaku informacyjnego umieszczanego na zabytkach nieruchomości wpisanych do rejestru zabytków (Dz. U. 2004 r., nr 30, poz. 259).
- Rozporządzenie Ministra Kultury z dnia 10 maja 2004 r. w sprawie rzeczoznawców Ministra Kultury w zakresie opieki nad zabytkami (Dz. U. z 2004 r., nr 124, poz. 1302, ze zm.).
- Rozporządzenie Ministra Kultury i Dziedzictwa Narodowego z dnia 19 sierpnia 2015 r. w sprawie krajowego rejestru utraconych dóbr kultury (Dz. U. z 2015 r., poz. 1275).

4. UWARUNKOWANIA ZEWNĘTRZNE OCHRONY DZIEDZICTWA KULTUROWEGO.

4.1. STRATEGICZNE CELE POLITYKI PAŃSTWA W ZAKRESIE OCHRONY ZABYTEKÓW I OPIEKI NAD ZABYTEKAMI.

4.1.1. KRAJOWY PROGRAM OCHRONY ZABYTEKÓW I OPIEKI NAD ZABYTEKAMI.

Rada Ministrów w dniu 13 sierpnia 2019 r. przyjęła projekt uchwały w sprawie Krajowego programu ochrony zabytków i opieki nad zabytkami na lata 2019–2022.

W programie przyjęto trzy główne cele. Po pierwsze optymalizację systemu ochrony dziedzictwa kulturowego, podzieloną na wzmocnienie systemu ochrony na poziomie lokalnym oraz wzmocnienie systemu ochrony na poziomie centralnym. Po drugie wsparcie działań w zakresie opieki nad zabytkami, podzielone na merytoryczne wsparcie działań oraz podnoszenie bezpieczeństwa zasobu zabytkowego. Po trzecie budowanie świadomości społecznej wartości dziedzictwa, w tym upowszechnianie wiedzy na temat dziedzictwa i jego wartości oraz tworzenie warunków dla sprawowania społecznej opieki nad zabytkami.

Dla zrealizowania tych celów będą prowadzone m.in. następujące zadania:

- szkolenia dla pracowników jednostek samorządu terytorialnego i pracowników służb konserwatorskich, m. in. w zakresie zarządzania dziedzictwem kulturowym;
- powołanie Centrum Architektury Drewnianej, którego podstawowym celem będzie dostarczanie wiedzy dotyczącej zasad konserwacji zabytków drewnianych właścicielom, opiekunom a rzemieślnikom zaangażowanym w opiekę nad tego rodzaju obiektami (CAD będzie miało siedzibę w willi "U dziadka" w Otwocku);
- podniesienie bezpieczeństwa zabytków poprzez współpracę z właściwymi służbami jak Policja;
- kampania społeczno-edukacyjna w mediach, z uwzględnieniem aspektu profilaktyki w dziedzinie ochrony zabytków i opieki nad zabytkami i dostępności do zabytków dla osób z niepełnosprawnościami;
- program dotacyjny dla organizacji pozarządowych w zakresie popularyzowania i upowszechniania wiedzy o dziedzictwie kulturowym, budowania świadomości lokalnej, a także szczególnie włączania społeczeństwa w proces szerokiej opieki nad zasobem dziedzictwa kulturowego.

Głównym realizatorem programu jest państwowa instytucja kultury Narodowy Instytut Dziedzictwa.

4.1.2 KONCEPCJA PRZESTRZENNEGO ZAGOSPODAROWANIA KRAJU DO ROKU 2030 R.

Dokument został przyjęty przez Radę Ministrów w dniu 26.03.2013 r. Głównym celem Strategii jest wzmocnienie udziału kapitału społecznego w rozwoju społeczno-gospodarczym kraju. Przyporządkowano temu cztery cele szczegółowe, wśród których czwarty, „Rozwój i efektywne wykorzystanie potencjału kulturowego i kreatywnego”, priorytet 4.1. „Wzmocnienie roli kultury w budowaniu spójności społecznej” odnosi się pośrednio do ochrony dziedzictwa kulturowego. Wśród kierunków działań wymienia się:

- tworzenie warunków wzmocnienia tożsamości i uczestnictwa w kulturze na poziomie lokalnym, regionalnym i krajowym,
- ochronę dziedzictwa kulturowego i przyrodniczego oraz krajobrazu,

- digitalizację, cyfrową rekonstrukcję i udostępnianie dóbr kultury. W Strategii podnosi się również kwestię aktywnego udziału społeczeństwa w ochronie zabytków.

4.2. RELACJE GMINNEGO PROGRAMU OPIEKI NAD ZABYTKAMI Z DOKUMENTAMI WYKONANYMI NA POZIOMIE WOJEWÓDZTWA I POWIATU.

4.2.1. STRATEGIA ROZWOJU WOJEWÓDZTWA MAZOWIECKIEGO DO 2030 r.

Dokument został przyjęty Uchwałą nr 158/13 Sejmiku Województwa Mazowieckiego z dnia 28 października 2013 r. Opracowany został dla perspektywy długookresowej do 2030 roku, umożliwiającej szersze i perspektywiczne spojrzenie na rozwój. Jednakże działania przyporządkowane poszczególnym celom określono dla okresu programowania 2014-2020. Dziedzictwo i kulturę (wykorzystanie potencjału kultury i dziedzictwa kulturowego oraz walorów środowiska przyrodniczego dla rozwoju gospodarczego regionu i poprawy jakości życia) wskazano jako jeden z celów strategicznych. Wśród najważniejszych zadań wskazano:

- Poprawa atrakcyjności turystycznej regionu w oparciu o walory przyrodnicze (w szczególności w obszarach pasm turystycznych).
- Wspieranie rozwoju turystyki kulturowej oraz tworzenia nowych produktów turystycznych.
- Ochrona spuścizny kulturowej regionu (materialnej i niematerialnej).
- Promowanie różnorodności kulturowej i artystycznej regionu.

Obecnie w związku z nowym podziałem statystycznym województwa mazowieckiego, nowej perspektywy budżetowej Unii Europejskiej na lata 2021- 2027 oraz nowymi uwarunkowaniami formalno-prawnymi powstaje **Projekt Założeń Aktualizacji Strategii Rozwoju Województwa Mazowieckiego do roku 2030.**

4.2.2. REGIONALNY PROGRAM OPERACYJNY WOJEWÓDZTWA MAZOWIECKIEGO NA LATA 2014- 2020.

Komisja Europejska w dniu 12 lutego 2015 r. przyjęła programy operacyjne na lata 2014-2020 dla dziewięciu polskich województw, w tym dla województwa mazowieckiego. W dokumencie tym zwrócono uwagę na ważne miejsce jakie zajmuje województwo mazowieckie w Polsce ze względu na posiadane bogactwa kulturowe. Na obszarze województwa znajduje się wiele unikalnych zabytków, a także nowoczesnych instytucji kultury. W regionie znajduje się ponad 6500 obiektów nieruchomości wpisanych do rejestru

zabytków, wśród nich około: 120 układów urbanistycznych, 4719 dzieł architektury i budownictwa, ok. 55 dzieł budownictwa obronnego, 261 obiektów techniki, 351 cmentarzy, 692 parki, 252 ogrodów i inne formy zaprojektowanej zieleni, około 150 miejsc upamiętniających wydarzenia historyczne bądź działalność wybitnych osobistości lub instytucji (stan na 2014 r.). Wskazuje się przy tym niewymiernie małe zainteresowanie Mazowszem z perspektywy turystów.

W obowiązującej nadal osi priorytetowej V występuje działanie 3 - Dziedzictwo kulturowe. Cel szczegółowy:

- Zwiększona dostępność oraz rozwój zasobów kulturowych regionu

Bogate zasoby dziedzictwa kulturalnego stanowią ogromny potencjał rozwojowy Mazowsza. Planowane w ramach interwencji prace modernizacyjne i renowacyjne, przyczyniają się do zahamowania procesu degradacji obiektów zabytkowych, nadaniu im nowych funkcji oraz utrwalenia ich historycznych i artystycznych walorów, pozwalając na zachowanie dziedzictwa kulturowego dla przyszłych pokoleń.

Dodatkowo działania w zakresie rozwoju infrastruktury kultury wzmacniają procesy przekształcania instytucji kultury w nowoczesne centra dostępu do wiedzy i oferty kulturalnej oraz lokalne ośrodki życia społecznego. Realizowane w tym zakresie projekty przyczynią się do zmiany jakościowej w odbiorze kultury, poprawy dostępu do zasobów kultury, wzmocnienia funkcji edukacyjnych i zwiększenia poziomu uczestnictwa mieszkańców w życiu kulturalnym. Działania te przyczynią się do wzrostu atrakcyjności regionu, będą sprzyjać podnoszeniu regionalnego potencjału turystycznego, co z kolei przełoży się na pobudzenie wzrostu gospodarczego Mazowsza.

W ramach działania określono dwa typy projektów:

1. Wzrost regionalnego potencjału turystycznego poprzez ochronę obiektów zabytkowych:

- konserwacja, renowacja, rewaloryzacja, modernizacja, adaptacja historycznych obiektów i zespołów zabytkowych wraz z ich otoczeniem, umożliwiającą zachowanie dotychczasowych funkcji obiektów zabytkowych, a także służącą nadaniu im nowych funkcji użytkowych
- ochrona i zachowanie zabytkowych ogrodów i parków,
- zabezpieczenie zabytków przed zniszczeniem lub kradzieżą,
- usuwanie barier architektonicznych dla osób niepełnosprawnych.

2. Poprawa dostępności do zasobów kultury poprzez ich rozwój i efektywne wykorzystanie:

- inwestycje w infrastrukturę trwałą, wyposażenie służące działalności kulturalnej, zachowaniu dziedzictwa i zwiększeniu dostępności do jego zasobów,
- inwestycje infrastrukturalne, prace modernizacyjne i renowacyjne w przypadku, gdy prace te stanowią dostosowanie istniejącego obiektu do nowych funkcji kulturowych, w tym edukacyjnych,
- efektywne wykonywanie zadań statutowych, polegające na zapewnieniu wysokiej jakości trwałego wyposażenia oraz odpowiedniego zabezpieczenia zbiorów będących w posiadaniu instytucji,
- digitalizacja zasobów dziedzictwa kulturowego pod warunkiem powszechnego udostępnienia (jako element projektu),
- usuwanie barier architektonicznych dla osób niepełnosprawnych.

Obecnie w związku z nowym podziałem statystycznym województwa mazowieckiego, jak również nową perspektywą budżetową Unii Europejskiej, opracowywany jest Regionalny Program Operacyjny Województwa Mazowieckiego na lata 2021-2027. W ramach założeń do aktualizacji programu zaproponowano cele polityki spójności. Wśród nich cel:

Europa bliżej obywateli dzięki wspieraniu zrównoważonego i zintegrowanego rozwoju obszarów miejskich, wiejskich i przybrzeżnych w ramach inicjatyw lokalnych. Realizowany poprzez wspieranie zintegrowanego rozwoju społecznego, gospodarczego i środowiskowego, dziedzictwa kulturowego i bezpieczeństwa na obszarach miejskich.

4.2.3. PLAN ZAGOSPODAROWANIA PRZESTRZENNEGO WOJEWÓDZTWA MAZOWIECKIEGO.

Plan Zagospodarowania Przestrzennego Województwa Mazowieckiego został uchwalony 7 czerwca 2004 r. przez sejmik województwa mazowieckiego.

Plan zagospodarowania Przestrzennego Województwa Mazowieckiego stanowi podstawowy dokument wyznaczający cele i kierunki rozwoju regionu w układzie przestrzennym. Jest planem o charakterze regionalnym, stanowiącym pomost między planowaniem krajowym, a planowaniem miejscowym, Dokument zawiera uwarunkowania zewnętrzne i wewnętrzne rozwoju województwa mazowieckiego, cele oraz kierunki zagospodarowania przestrzennego, w tym inwestycje celu publicznego o charakterze ponadregionalnym.

Plan zagospodarowania przestrzennego stanowi wykładnię polityki przestrzennej województwa. Podstawowym celem tej polityki jest stworzenie warunków do osiągnięcia spójności terytorialnej oraz trwałego i zrównoważonego rozwoju poprawy życia oraz zwiększenia konkurencyjności regionu.

Głównym celem planu jest określenie polityki przestrzennej Mazowsza polegającej na ustaleniu zasad organizacji struktury przestrzennej województwa w zakresie: podstawowych

elementów sieci osadniczej, rozmieszczenia infrastruktury technicznej i społecznej, wymagań dotyczących ochrony środowiska przyrodniczego i kulturowego.

Celem polityki planu w zakresie ochrony dziedzictwa kulturowego jest kształtowanie tożsamości kulturowej Mazowsza. Polityka ta jest adresowana przede wszystkim do rejonów miast i miejscowości charakteryzujących się najcenniejszymi układami urbanistycznymi, wartościami krajobrazowymi, przyrodniczymi, tradycją historyczną i zabytkowymi obiektami architektonicznymi. Efektem tej polityki jest postulat objęcia ochroną prawną cennych krajobrazów kulturowych; krajobrazu kulturowego wsi i małych miast; zespołów budownictwa drewnianego; ośrodków tożsamości regionu; układów ruralistycznych i urbanistycznych; miejsc pamięci narodowej.

W sferze kultury niematerialnej polityka województwa będzie realizowana przez: propagowanie wiedzy o regionie i małych ojczyznach; pielęgnowanie odrębności kulturowej i wspieranie tożsamości ludowej; promowanie walorów kulturowych regionu oraz regionalnego folkloru poprzez różne formy organizacji imprez folklorystyczno-kulturowych oraz informowanie w mediach i wydawnictwach docierających do szerokiej rzeszy odbiorców; edukację w zakresie historii regionu i jego tożsamości kulturowej; wykorzystanie nowoczesnych technologii do zwiększenia możliwości edukacyjnych zapoznania się z dorobkiem kultury regionalnej i spuścizny kulturowej.

4.2.4. WOJEWÓDZKI PROGRAM OPIEKI NAD ZABYTKAMI NA LATA 2022-2025

Program opieki nad zabytkami w województwie mazowieckim na lata 2022-2025 został przyjęty przez Sejmik Województwa Mazowieckiego uchwałą nr 169/21 z dnia 21. grudnia 2021r. W dokumencie wskazano nadrzędny cel określony w jego misji: „ Podniesienie skuteczności opieki nad zabytkami i dziedzictwem niematerialnym w województwie mazowieckim.”

Zidentyfikowano główne problemy w sferze ochrony zabytków i opiece nad zabytkami i na tej podstawie wytyczono trzy obszary strategiczne:

1. Edukacja kształtująca świadomość i postawy.

Cele: Wsparcie edukacyjne samorządów lokalnych i właścicieli zabytków, kształtowanie postawy zainteresowania dziedzictwem.

2.Optymalizacja systemu dostępu właścicieli do środków.

Cele: Zoptymalizowanie systemu dotacji wojewódzkich, dbałość o zabytki własne województwa

3. Wypracowanie skutecznych narzędzi działania.

Cele: Ograniczanie w dużym stopniu ryzyka utraty najbardziej zagrożonych elementów dziedzictwa kulturowego, wzmocnienie potencjału promocyjnego zabytków.

W ramach ww. celów: przewidziano wiele działań, min.:

- działalność Mazowieckiego Forum Dziedzictwa (MFD),
- zintensyfikowanie ochrony dziedzictwa niematerialnego województwa,
- kontynuowanie konkursu „Renowacja Roku Zabytków Mazowsza,”
- coroczny konkurs „Odkrywamy nasze dziedzictwo”,
- dotowanie prac konserwatorskich i robót budowlanych,
- dokumentowanie zabytków architektury XX w. województwa mazowieckiego,
- kontynuowanie inwentaryzacji i wyodrębnienia typów zabudowy drewnianej województwa,
- realizacja programu „Nasza żywa tradycja”,
- tworzenie systemu promocji mazowieckiego dziedzictwa.

Jednocześnie zaktualizowano stan dziedzictwa materialnego i niematerialnego w województwie mazowieckim. Zwiększyła się liczba zabytków nieruchomych wpisanych do rejestru zabytków. Na terenie województwa występuje ponad 2,5 tysiąca stanowisk archeologicznych. Wśród tradycji aktualnie figurujących na Krajowej liście niematerialnego dziedzictwa kulturowego, pięć dotyczy terenu województwa mazowieckiego.

5. UWARUNKOWANIA WEWNĘTRZNE OCHRONY DZIEDZICTWA KULTUROWEGO.

5.1 RELACJE GMINNEGO PROGRAMU OPIEKI NAD ZABYTKAMI Z DOKUMENTAMI WYKONANYMI NA POZIOMIE GMINY.

5.1.1. STUDIUM UWARUNKOWAŃ I KIERUNKÓW ZAGOSPODAROWANIA PRZESTRZENNEGO GMINY GNIEWOSZÓW.

W dokumencie „Diagnoza stanu gminy i Uwarunkowania rozwoju gminy” tekst (załącznik nr 1 do uchwały nr XX/192/2001 Rady Gminy w Gniewoszowie z dnia 9.02.2001 w sprawie Studium uwarunkowań i kierunków zagospodarowania przestrzennego gminy Gniewoszów) przedstawiono charakterystykę gminy pod względem demograficznym, społecznym, gospodarki gruntami oraz wskazano problemy występujące w tych dziedzinach.

Istotnym zagadnieniem podniesionym w tym dokumencie jest środowisko kulturowe. Wymieniono obiekty wpisane do rejestru zabytków oraz te, które powinny zostać objęte ochroną konserwatorską. Określono też stan ich zagospodarowania.

Przedstawiono ówczesne uwarunkowania:

- Wszystkie obiekty zabytkowe wpisane do rejestru - wymagają wypełniania obowiązków wynikających z ustawy o ochronie dóbr kultury. Ponadto obiekty sakralne w Wysokim Kole i Oleksowie należy poddać pełnej rewaloryzacji i odbudowie, uwzględniając uporządkowanie i zagospodarowanie otoczenia oraz strefy ochrony konserwatorskiej o promieniu 200 m.
- Zdewastowane zespoły dworsko - parkowe wymagają pilnego sporządzenia dokumentacji konserwatorskiej i podjęcia prac rewaloryzacyjnych, a także zapewnienia właściwych użytkowników i programów zagospodarowania i użytkowania.
- Fort V - w Borku - wymaga ewentualnej zmiany użytkownika, ustalenia nowego programu użytkowania i rewaloryzacji oraz uporządkowania otoczenia i strefy ochronnej w granicach nieruchomości.
- Obiekty cmentarne wymagają pilnego uporządkowania, zabezpieczenia, oznakowania i informacji, łącznie ze strefą ochrony sanitarnej o promieniu 50 m.
- Wszelkie prace budowlane, adaptacyjne i remontowe obiektów zabytkowych oraz w ich strefach ochronnych należy uzgadniać z oddziałem Wojewódzkim Państwowej Służby Ochrony Zabytków dla woj. mazowieckiego (obecnie Wojewódzki Urząd Ochrony Zabytków w Warszawie). Wszelkie roboty budowlane ziemne oraz związane z wykonaniem większych inwestycji liniowych należy zgłaszać do powyższego urzędu celem uzyskania warunków prowadzenia robót oraz zapewnienia nadzoru archeologicznego.
- Wszystkie obiekty zabytkowe na terenie gminy łącznie z obiektami przekazanymi do Muzeum Wsi Radomskiej mogą stanowić element atrakcyjności i promocji gminy.
- Najpilniejszym zadaniem jest adaptacja i porządkowanie zabytkowego układu przestrzennego Gniewoszowa, głównie w zakresie układu komunikacyjnego starej zabudowy i uzupełnienia nowej, z twórczym przetworzeniem form tradycyjnych o właściwej skali i charakterze. Jako przykładów małomiasteczkowej urbanistyki z

końca XVII w. oraz architektury z przełomu XIX i XX wieku. Wiąże się to między innymi z koniecznością opracowania aktualnego „Studium historyczno-urbanistycznego” dla potrzeb planu miejscowego zagospodarowania przestrzennego Gniewoszowa. Ochrona historycznego układu przestrzennego wymaga jednak dalszego rezerwowania terenu pod docelową trasę projektowanej obwodnicy komunikacyjnej po południowej stronie Gniewoszowa.

- Realizacja parku krajobrazowego Doliny Środkowej Wisły, miałyby bardzo korzystny wpływ na wzajemne relacje krajobrazu naturalnego (we wschodniej nadwiślańskiej części gminy) oraz otwartego krajobrazu rolniczego zurbanizowanego w jej pozostałej części.

W dokumencie „Kierunki rozwoju przestrzennego gminy Gniewoszków” (zał. nr 2 do uchwały nr XX/192/2001 Rady Gminy w Gniewoszowie z dn. 9.02.2001r.), politykę przestrzenną opiera się w dużym stopniu na jego zasobach przyrodniczych i kulturowych. Wśród atutów gminy wyróżnia się tereny cenne krajobrazowo oraz występowanie zabytków i terenów zabytkowych, przy czym zagrożeniem dla tych obiektów jest niebezpieczeństwo powodzi, zanieczyszczenie wód i brak infrastruktury turystycznej. Obszary gminne podzielono na strefy. Za kryterium nadrzędne przyjęto ochronę walorów przyrodniczych gminy poprzez racjonalne gospodarowanie jej zasobami. W ramach kolejnych stref A - A/B, funkcję dominującą pełni funkcja ochronna ekosystemów przy uzupełniającej funkcji rolniczej i turystyczno - rekreacyjnej. Pozostała część gminy (strefy B), wykazuje przeciętne walory przyrodnicze i krajobrazowe dlatego wiodącą funkcją na tych terenach jest funkcja rolnicza oraz gospodarcza. Najważniejszymi obszarami i obiektami przyrodniczymi są: dolina Wisły (międzywale), bagno „Głąbie”, „Jezioro Skrzyńka”, „Gniewoszkowski Łęg”, „Jezioro Borek”.

W poszczególnych strefach ujęto zapisy dotyczące ochrony konserwatorskiej obiektów zabytkowych.

W strefie A/B zaproponowano adaptację zabytkowego FORTU V w rejonie miejscowości Borek oraz terenu po spółdzielni produkcyjnej w dawnym zespole dworskim w Regowie Starym dla funkcji obsługi turystyki.

W strefie B-1 postulowano objęcie ochroną konserwatorską znajdujące się w Wysokim Kole :

- mogiły partyzantów z 1944r. ;
- figurę przydrożną ;
- cmentarz z pierwszej wojny światowej.

Na obszarze strefy B-2 postulowano objęcie ochroną konserwatorską:

- trakt kolejowy "Słowiki Nowe - Bąkowiec - Wysokie Koło";
- trakt drogowy Kozienice – Sandomierz;
- cmentarz rzymsko - katolicki w Oleksowie;

Na obszarze strefy B- 3 postulowano objęcie ochroną konserwatorską:

- zabytkowy układ urbanistyczny z XVII wieku oraz budynki Rynek Nr 21 i Nr 25 w Gniewoszowie;
- zabytkowy obiekt cmentarny wyznania rzymsko - katolickiego w Regowie Nowym;
- rokokową rzeźbę z piaskowca wyobrażającą Św. Jana Nepomucena w Wysokim Kole;
- pozostałości klasztoru OO. Dominikanów z XVII wieku w Wysokim Kole;
- trakt kolejowy „Słowiki Nowe - Bąkowiec - Wysokie Koło”;
- trakt drogowy Kozienice – Sandomierz - uruchomienie w sezonie letnim kolei i wykorzystanie stacji kolejowej w Wysokim Kole dla obsługi ruchu turystycznego.

W dokumencie tym zapisano:

Ochrona zasobów przyrodniczych (krajobrazowych) i kulturowych w kształtowaniu polityki przestrzennej gminy opartej na zasadach zrównoważonego rozwoju należy do głównych dziedzin w tym zakresie wraz z rozwojem gospodarczym racjonalnym gospodarowaniem przestrzenią, wzrostem dobrobytu i standardów cywilizacyjnych mieszkańców..."

Polityka przestrzenna w zakresie ochrony zabytków i opieki nad zabytkami gminy w powiązaniu z elementami przyrodniczymi objęła m.in.:

- Ochronę obiektów wpisanych do ewidencji dóbr kultury przez ich zachowanie i konserwację.
- Dokonanie przeglądu obiektów umieszczonych w ewidencji dóbr kultury i w przypadkach spełnienia odpowiednich kryteriów wystąpienia z wnioskami o wpisanie do rejestru zabytków.

- Wszelkie prace budowlane dotyczące obiektów wpisanych do rejestru zabytków oraz w ich otoczeniu na terenie gminy mogą być prowadzone po uzgodnieniu z oddziałem Państwowej Służby Ochrony Zabytków dla woj. mazowieckiego Delegatura w Radomiu (obec. Wojewódzki Urząd Ochrony Zabytków w Warszawie Del. Radom).
- Zakaz lokalizacji inwestycji uciążliwych lub pogarszających stan środowiska przyrodniczego w sąsiedztwie obiektów zabytkowych.
- Zakaz lokalizacji obiektów zasłaniających widok na zabytek lub też wprowadzających dysharmonię lub zakłócenia w kompozycji elementów zabytkowych.

Studium uznaje również za konieczne zapewnienie szczególnej troski parkowi krajobrazowemu w Boguszówce celem zabezpieczenia przed postępującym zniszczeniem, uregulowanie sytuacji prawnej, a nawet ewentualne ustanowienie nowego użytkownika gwarantującego przywrócenie obiektowi właściwego stanu technicznego i racjonalnego użytkowania np. na cele zdrowotne, kulturalne, oświatowe, rekreacyjne, naukowe itp.

W Studium uznaje się za niezwykle cenne dla środowiska krajobrazowego i kulturowego obiekty uznane prawnie za Pomniki Przyrody, a co za tym idzie, za konieczne uważa się przygotowanie nowych wniosków odpowiednio uzasadnionych w stosunku do rozpoznanych obiektów na terenie gminy o wpisanie do rejestru pomników przyrody woj. mazowieckiego.

„Studium” uznaje za konieczne wykonanie docelowego planu zalesień i zadrzewień śródpolnych celem uzyskania ostatecznej poprawy walorów estetycznych i kompozycyjnych otwartego krajobrazu na terenie gminy.

W Studium wskazuje się rejony występowania stanowisk archeologicznych jako sygnalizację możliwości występowania nowych znalezisk archeologicznych w bezpośrednim sąsiedztwie, wszelkie zamierzenia dot. wykonania robót budowlanych i instalacyjnych ziemnych wymagają zgłoszenia do Archeologa Wojewódzkiego (obecnie Wojewódzki Urząd Ochrony Zabytków), celem uzyskania warunków do prowadzenia robót i nadzoru archeologicznego. W Studium uznaje się za celowe kontynuację poszukiwań możliwości nawiązania do tradycji regionalnych we współczesnej zabudowie mieszkalnej, gospodarczej i w ich otoczeniu.

5.1.2. STRATEGIA ROZWOJU GMINY GNIEWOSZÓW NA LATA 2016-2022

Podstawowym instrumentem w długookresowej i kompleksowej polityce rozwoju Gminy Gniewoszków jest STRATEGIA ROZWOJU. Ten planistyczny dokument przyjęto uchwałą nr XI/72/15 Rady Gminy Gniewoszków z dnia 29.12.2015r. Przedstawia on istniejące uwarunkowania, wskazuje główne kierunki rozwoju gminy, w tym obszary i cele decydujące o rozwoju. Niestety w opracowaniu brakuje szczegółowych odniesień do problematyki dziedzictwa kulturowego. Jako mocne strony wskazano występowanie cennych obiektów zabytkowych tj. sanktuarium w Wysokim Kole, kościoła i grodziska w Oleksowie. Dodatkowo w dokumencie wskazano szansę na rozwój turystyki w oparciu o przyjazdy pielgrzymkowe i odwiedzanie miejsc nad Wisłą.

Wśród działań odnotowano potrzebę rozwoju bazy turystycznej i rekreacyjnej oraz ochronę środowiska naturalnego.

5.2. CHARAKTERYSTYKA ZASOBÓW ORAZ ANALIZA STANU DZIEDZICTWA I KRAJOBRAZU KULTUROWEGO GMINY GNIEWOSZÓW.

5.2.1. CHARAKTERYSTYKA GMINY GNIEWOSZÓW

Gmina Gniewoszków jest gminą wiejską położoną w południowo-wschodniej części województwa mazowieckiego, w południowej części powiatu kozienickiego. Graniczy z gminami: Sieciechów, Garbatka-Letnisko, Policzna i Puławy. Wschodnią granicą gminy jest rzeka Wisła. Gmina zajmuje obszar 8429 ha, zamieszkuje ją ok. 4000 mieszkańców. W skład gminy wchodzi 19 miejscowości w 17 sołectwach. Obiekty zabytkowe występują w takich miejscowościach jak: Borek, Boguszówka, Gniewoszków, Oleksów, Regów Nowy i Stary, Wysokie Koło. Przez obszar gminy przebiega droga wojewódzka nr 738 Kozienice-Góra Puławska o znaczeniu międzyregionalnym oraz droga wojewódzka 788 w całości położona w gminie Gniewoszków. Odległość do Kozienic - siedziby powiatu wynosi ok. 23 km, do Radomia - największego miasta regionu ok. 50 km, do Warszawy - siedziby województwa i samorządu wojewódzkiego ok. 100 kilometrów.

Przyroda

Większa część powierzchni Gminy Gniewoszków położona jest w dolinie środkowej Wisły, a część na obszarze Równiny Radomskiej. Jest to gmina typowo rolnicza. Posiada bardzo dobre warunki glebowe do produkcji rolnej. Charakteryzuje się najwyższym wskaźnikiem powierzchni użytków rolnych w powiecie kozienickim (ok. 79%). Większość jej terytorium cechuje się rzeźbą równinną. Deniwelacja terenu waha się w granicach 193 m n.p.m. – 134 m n.p.m. Należy do gmin o zalesieniu poniżej średniej w powiecie (ok. 10%). Największe kompleksy występują w zachodniej części gminy. Fragment terenu gminy zajmuje Kozienicki

Park Krajobrazowy . Ponadto na obszarze całej gminy rozproszone są niewielkie powierzchnie leśne. Stosunkowo dużą powierzchnię zajmują zbiorowiska łąkowe (do 10 %). Należą do najciekawszych zbiorowisk roślinnych występujących na terenie gminy. Najwyższe wartości przyrodnicze posiadają tereny w Dolinie Środkowej Wisły. Do ważnych z punktu widzenia ochrony przyrody należy zaliczyć tereny lokalnych korytarzy ekologicznych dolin rzek Zwolanki i Strugi Mozolickiej. Na terenie gminy występują fragmenty ciekawych środowisk stanowiących enklawy dzikiej przyrody oraz wartościowe przyrodniczo kępy i pojedyncze drzewa.

Najcenniejsze obiekty przyrodnicze:

- Dolina Środkowej Wisły - obszar specjalnej ochrony ptaków jako forma ochrony w ramach Sieci Natura 2000.
- Zespół przyrodniczo-krajobrazowy „Dolina Zwolanki”, obejmujący dolinę rzeki Zwolanka i jej dopływy (Obszar Natura 2000).
- Ostoja Kozienicka - obszar specjalnej ochrony ptaków jako forma ochrony w ramach Sieci Natura 2000.
- Zespół przyrodniczo-krajobrazowy „Bagno Głąbie”, który jest terenem źródłiskowym otoczonym łąkami i polami, mający podłoże torfowe.

Do obiektów kwalifikujących się do ochrony w formie użytków ekologicznych należą:

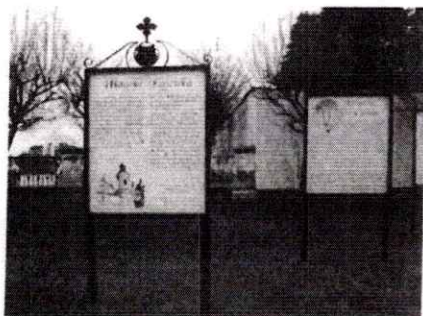
- „Strzałka” – malowniczy staw w dolinie Wisły będący miejscem występowania płazów oraz owadów.
- „Jezioro Borek” – jest to starorzecze Wisły, gdzie obficie występuje grązel żółty i grzybień biały, a także m.in.: strzałka wodna, tatarak. Gniazduje tu liczne ptactwo.
- Fort nr V pod Kamelonką w Borku – jest to kompleks zrujnowanych fortów otoczonych fosą wodną. Przebywają tu nietoperze.
- „Gniewoszowski łąg” – obejmuje fragment podmokłego lasu łąkowego. Jest to głęboko wcięta dolina będąca miejscem rozrodu płazów i ptaków.
- „Struga” – jest to odcinek rzeki Struga Mozolicka, przy którym dominuje olcha, sosna, tarnina, dąb szypułkowy i inne drzewa.

- Jezioro Skrzynka – to miejsce rozrodu licznych płazów i owadów otoczone zadrzewieniem olszowym.

Turystyka

Na terenie gminy Gniewoszków infrastruktura turystyczna jest słabo rozwinięta. Przeważa turystyka o charakterze pielgrzymkowym do sanktuarium w Wysokim Kole. W nie dużym stopniu istnieje turystyka przyrodnicza oraz kulturowa. Obiekty wpisane do rejestru zabytków są oznakowane znakiem „Zabytek chroniony prawem”. Przed niektórymi zabytkami ustawiono tablice informacyjne o historii miejsca (Wysokie Koło, Regów Stary).

Wyznaczono jeden szlak rowerowy: Trasa grodzisk i fortów Powiśla - 50km. Garbatka - Gródek - Zawada - Kociołek - Sarnów - Gniewoszków - Oleksów - Borek - Zajezerze - Nagórnik - Opactwo - Sieciechów – Garbatka.



Tablice informacyjne w Wysokim Kole



Tablica informacyjna w Regowie Starym

5.2.2. RYS HISTORYCZNY GMINY GNIEWOSZÓW.

Zarys historii administracyjnej gminy Gniewoszków.

Teren gminy Gniewoszków we wczesnym okresie monarchii piastowskiej znajdował się na terenie dzielnicy sandomierskiej i do XIV w. podlegał jurysdykcji kasztelanii radomskiej. Najstarszą miejscowością gminy jest Oleksów powstały prawdopodobnie na przełomie XIII i XIV w. Już w XIII w. istniała tu osada i była ośrodkiem parafii. W wieku XIV w. przybyły kolejne miejscowości. Z tego okresu mamy poświadczone istnienie: Regowa, Sławczyzna i Zalesia. Na obecnym terenie gminy w przeszłości dominowała szlachecka własność prywatna. Tylko Zalesie było własnością kościelną. Wsie w obecnej gminie nie były dużymi osadami. Przeważnie były to małe osady zagubione w lasach tuż przy Wiśle.

W okresie panowania Kazimierza III Wielkiego (1333-1370) wraz z reformą sądownictwa ziemskiego i administracji obszar gminy podlegał sądownictwu starosty grodowego z siedzibą w Radomiu, który stanowił również stolicę powiatu. W XVI w. powstały kolejne miejscowości: Boguszówka, Markowola, Sarnów, Wysokie Koło, Zdunków, Zwola oraz Gniewoszów. W drugiej połowie XVI w. teren ten podzielony był między trzy parafie. Zalesie leżało w parafii Sieciechów. Tuż nad brzegiem Wisły położona była parafia Regów. Należały do niej wsie: Regów, Wysokie Koło, Boguszowa Wola (Boguszówka), Markowa Wola (Markowola). Parafia Oleksów skupiała następujące osady: Oleksów, Stawczyn, Sarnów, Zdunków i inne wsie położone bardziej na południe i na zachód od Oleksowa. Rozwój gospodarczy terenów gminy przypada na XV i XVI stulecie lecz szybki rozwój tych ziem położył potop szwedzki z lat 1655-60. Liczba ludności znacznie się zmniejszyła. Za panowania dynastii Wettinów na tronie polskim, podczas wojen liczne armie przemaszerowały przez te tereny, co negatywnie odbiło się na rozwoju Gniewoszowa. W wyniku upadku państwa w 1795r. ziemie należące do gminy Gniewoszów znalazły się w obrębie Galicji Zachodniej pod panowaniem habsburskim.

W 1807r. ziemie te weszły w skład Księstwa Warszawskiego podzielonego na powiaty i departamenty. Teren gminy wszedł w skład powiatu radomskiego w departamencie radomskim. Decyzją kongresu wiedeńskiego w 1815r. ziemie terenu obecnej gminy weszły w skład Królestwa Polskiego podzielonego administracyjnie na województwa i powiaty. Rosjanie wprowadzili własne porządki administracyjne. Departamenty zostały zlikwidowane, w ich miejscu powstały województwa. Utrzymano za to podział na powiaty. Powstały województwa: sandomierskie z siedzibą w Radomiu i krakowskie z siedzibą w Miechowie, a potem w Kielcach. Gmina znalazła się w powiecie kozienickim w województwie sandomierskim. Siedzibą władz wojewódzkich był Radom. Rosja próbowała upodobnić administrację Polski do swojego państwa. Miała temu służyć zamiana województw na gubernie w 1837r. Już w 1845r. zmniejszono liczbę guberni, utworzono jedną dużą gubernię radomską. Teren gminy nie zmienił położenia i należał nadal do guberni radomskiej. W czasie powstania styczniowego miejscowa ludność włączyła się do zrywu narodowego. Powiat kozienicki, z racji dużych obszarów leśnych, był ważnym ośrodkiem walk powstańczych. Rok 1864 przyniósł ogromne zmiany na polskiej wsi. Na mocy ukazu carskiego dokonano uwłaszczenia chłopów. Dotychczasowe duże folwarki zostały w dużej części rozparcelowane pomiędzy użytkujących je chłopów. Jednak duża część folwarków pozostała w rękach szlachty. W 1867r. Rosja wprowadziła kolejną, już ostatnią, reformę administracyjną lecz i tym razem Gniewoszów nie zmienił położenia. Wraz z reformą administracyjną wprowadzono też jednostki gmin będące samorządem wiejskim. Gmina Gniewoszów-Granica powstała 13 stycznia 1870r. w powiecie kozienickim i guberni radomskiej. Wydzielono ją z obszaru przyległych do siebie miast Gniewoszów i Granica po przekształceniu ich we wspólną gminę wiejską. Pod koniec XIX w. jednostka figuruje już pod skróconą nazwą jako gmina Gniewoszów.

Gminę tworzyły zarówno grunty włościańskie (chłopskie) jak i dworskie (folwarki). Częściami składowymi były gromady na czele sołtysem, którego wybierało zgromadzenie gromadzkie. Organem uchwałodawczym gminy było zebranie gminne, na którym prawo głosu mieli gospodarze posiadający co najmniej 3 morgi gruntu. Zebranie gminne wybierało wójta i ławników (zarząd gminy). Wójt miał uprawnienia policyjno-administracyjne i sądownicze. Gmina zarządzała też szkolnictwem gminnym. Urzędem gminy kierował pisarz gminny, który często był najważniejszą osobą w gminie z racji umiejętności pisania i czytania. W skład gminy w tym czasie wchodziły następujące miejscowości: Boguszówka, Borek, Chechły, Chechelska Kolonia, Gaj, Gradobicie, Grzywacz, Helenów, Markowoła, Marianów, Mieścinko, Młynek, Oleksów, Regów, Regów Nowy, Sarnów, Sławczyn, Tartak, Teodorów, Wólka Bachańska, Wysokie Koło, Zawada, Zdunków i Zwola. W 1914r. wybuchła I wojna światowa. Przez wiele miesięcy trwały zmagania wojenne między Rosją, a Austro-Węgrami. Powiat kozienicki wszedł w skład okupacyjnego gubernatorstwa austriackiego z siedzibą w Lublinie. Kraj podzielono na okręgi na czele z komisarzami. W listopadzie 1918r. Polska odzyskała niepodległość. Utrzymano podział na gminy i powiaty i utworzono województwa. Powiat kozienicki wszedł w skład województwa kieleckiego. Dawna gmina Gniewoszków-Granica według wykazu gmin z 30 września 1921r. jako jednostka w II Rzeczypospolitej już nie występuje. Zarówno Gniewoszków (1108 mieszk.) jak i Granica (1030 mieszk.), wchodzi w skład gminy Sarnów w powiecie kozienickim, województwie kieleckim z siedzibą w Gniewoszowie. W 1921 roku, według spisu powszechnego Polski, gmina Sarnów liczyła 1389 budynków mieszkalnych, 4605 mężczyzn oraz 4880 kobiet. W okresie międzywojennym gmina Sarnów obejmowała obszar dawnej gminy Gniewoszków-Granica. Wybuch II wojny światowej zmienił przynależność terytorialną gminy, znalazła się ona bowiem w granicach Generalnej Guberni. W styczniu 1945 roku na teren obecnej gminy Gniewoszków wkroczyła Armia Czerwona. Po zakończeniu wojny zmieniła się struktura agrarna i własnościowa gminy, która na początku nie była zmieniana w stosunku do tej sprzed 1939 r. Komuniści, którzy objęli rządy w Polsce po decyzji Wielkiej Trójki w Jałcie i sfałszowanych wyborach z 1947r. wprowadzili reformę administracji samorządowej. 20 marca 1950r. wprowadzono ustawę o terenowych organach władzy i wprowadzono Rady Narodowe. W 1954r. wprowadzono Gromadzkie Rady Narodowe i zarządzanie kolegialne. 29 września 1954r. w związku z reformą administracyjną zlikwidowano gminę Sarnów. Nieudolność tej formy i sprawowania władzy zmuszała władze państwowe do reform samorządu wiejskiego. 28 maja 1975r. na mocy reformy administracyjnej wrócono do podziału na województwa i gminy. Po kolejnej reformie administracyjnej reaktywowano gminę Sarnów wprowadzając jej terytorialny odpowiednik gminę Gniewoszków w powiecie kozienickim woj. radomskim. Dopiero reforma z 8 III 1999r. zapewniła gminom całkowitą niezależność i właściwą samorządność, a gmina Gniewoszków zmieniła przynależność terytorialną i weszła w skład województwa mazowieckiego.

Rys historyczny Oleksowa i Gniewoszowa

Opisując historię gminy Gniewoszków zaznaczyć należy, iż dzieje dwóch osad tj. Oleksowa i Gniewoszowa, mają bardzo silne więzy historyczne i ich dzieje są ze sobą ściśle związane. Gniewoszków założony został w 1693 r., na gruntach osady Oleksów, będącej we władaniu rodu Gniewoszków herbu Zgraja. W 1712r. August II Wettin potwierdził to nadanie i ustalił tu cztery jarmarki. Początki Oleksowa nie mają potwierdzeń źródłowych trudno więc wyrokować o dacie powstania miejscowości. Pierwsza pisana wzmianka o niej pochodzi ze spisów parafialnych z lat 1325-1327. Wspomina się wtedy drewniany kościół i proboszcza Lamberta. Książd Bolesław Kumor, początki parafii umieszcza w XIII wieku. Niestety brak jest bliższej daty jej powstania. Pochodzenie nazwy tej miejscowości wywodzi się od staropolskiej nazwy osobowej „Oleksy”. Początkowo parafia Oleksów związana była z archidiaconatem lubelskim. Parafia oleksowska otrzymywała dziesięciny z Bronowic (parafia Jaroszyn) i z pobliskiej Policznej. W Liber Beneficiorum Jana Długosza z lat 1470-1480 Oleksów zwany był też Bierdziedze. Na przełomie XIV i XV w. wieś należała do rodziny Gnatowskich, a następnie przeszła na własność Gniewoszków. Historia gminy nierozdzielnie związana jest z tym rodem. Przodkami rodu Gniewoszków z Oleksowa był ród Gniewoszków herbu Rawicz z Dalowic w powiecie proszowskim w pobliżu Krakowa. Jeden z jego przedstawicieli, Gniewosz z Dalowic, w początkach XIV wieku porwał Elżbietę, córkę możnego Warsza Micha. Elżbieta została siłą przymuszona do małżeństwa. Małżeństwo Gniewosza i Elżbiety, mimo że dochowali się kilkorga dzieci nie było udane. Związek ten według niektórych badaczy skończył się unieważnieniem. Elżbieta wyszła ponownie za mąż za Jana Gnatowskiego herbu Pierzchała, dziedzica Oleksowa i Smogorzowa. Gniewosz z Dalowic zgromadził w ciągu życia znaczny majątek. Jednak u schyłku życia nie chciał przekazać go byłej żonie, aby nie trafił w ręce młodszych dzieci Elżbiety pochodzących ze związku z Janem Gnatowskim. Przekazał go więc klasztorowi Augustynów w Krakowie. Zmarł w 1431 . Nie odnotowano daty śmierci Elżbiety, natomiast Jan Gnatowski zmarł w 1459r. i wtedy to Oleksów przeszedł na własność Stanisława, syna Elżbiety i Gniewosza z Dalowic. Stanisław Gniewosz pieczętował się herbem Zgraja wcześniej w heraldyce nie znanym. Synem Stanisława był Gabriel zapisany w 1482r. na Uniwersytet Krakowski. On też został dziedzicem Oleksowa i innych wsi w tej okolicy. Gabriel był żonaty z Barbarą Tarłówną. Mieli czterech synów: Andrzeja, Jana, Mikołaja i Krzysztofa oraz córkę Annę. W 1569r. majątek był już podzielony o czym świadczą spisy poborowe z tamtych czasów. Andrzej Gniewosz był dziedzicem Sarnowa, Jan Gniewosz Oleksowa, Anna Gniewoszówna była dziedziczką Smogorzowa. Wieś Oleksów obejmowała w tym czasie 1 i pół łana ziemi. Oprócz kmieci we wsi mieszkało tu dwóch komorników. W końcu piętnastego stulecia synowie Jana Gniewosza oddali się karierze politycznej. Oleksów został własnością Jana Gniewosza z bocznej linii Gniewoszków (syn Mikołaja młodszego brata Jana). Nowy kościół we wsi został ufundowany w 1652r. przez Gniewoszków z linii Mikołaja.

Na przełomie XVI i XVII w. właścicielem wsi był Mikołaj Gniewosz, syn Jana Gniewosza, a po nim jego syn znowu Jan kasztelan czechowski. On to w 1672r. ufundował przytułek dla starców w Oleksowie. Według aktu fundacji miało tam przebywać do 12 starców, a każdy dziedzic Sarnowa zobowiązany był do ich utrzymywania. Według miejscowych legend w polach oleksowskich znajdują się płaskie kopce ziemne pochodzące z czasów wojen szwedzkich. W okresie wojny 1655-1660 kolumna wojsk szwedzkich w lutym 1656 roku przeszła wzdłuż Wisły w stronę Janowca. Druga kolumna pod wodzą Karola Gustawa w tym czasie przebywała w Tczowie. Niedługo później rozegrała się bitwa pod Gołębiem. Rok później w tej okolicy przebywały wojska siedmiogrodzkie sprzymierzone ze Szwedami. Gniewoszowie byli możnym rodem, który dzierżył wiele urzędów i godności w Polsce. Byli też sławnymi rycerzami i posiadali znaczne posiadłości ziemskie nie tylko w tej okolicy. Ród Gniewoszków dominował w tym regionie do początków XVIII w. Synem wspomnianego Jana Gniewosza, kasztelana czechowskiego był również Jan, który był założycielem miasta Gniewoszków. W pierwszej połowie XVIII w. dobra Gniewoszków, przeszły we władanie rodziny Szembeków. W końcu XVIII w. stały się własnością Mycielskich, a po nich Działyńskich potomków wojewody kaliskiego, Augustyna Działyńskiego. W 1787r. parafia Oleksów liczyła 1326 katolików, 7 protestantów i 249 Żydów. W 1827r. Oleksów liczył 30 domów i 320 mieszkańców. Od 1867 r. Oleksów był siedzibą gminy Sarnów. W 1881 r. we wsi był urząd gminy, szkoła początkowa i przytułek dla biednych z trzema starcami. Grunty dworskie i plebańskie zostały przekazane miejscowym chłopom w ramach uwłaszczenia. We wsi w 1881 r. stało 40 domów a mieszkało w niej 394 mieszkańców.

Najstarsza wzmianka o Gniewoszowie występuje w przywileju lokacyjnym z 1693 r., który zapewniał wolność osiedlania się w miasteczku i uprawiania handlu i rzemiosł. Gniewoszków został założony na gruntach Oleksowa przez podstolego województwa sandomierskiego Jana Gniewosza, a nazwa miejscowości pochodzi od nazwiska jej założyciela. Miasto położone było przy trakcie z Warszawy do Lublina, dzięki czemu początkowo bardzo szybko rozwijało się gospodarczo. Na pocz. XVIII w. funkcjonowała filialna, drewniana świątynia. W latach swojej świetności Gniewoszków posiadał sąd i urząd gminny, stację pocztową i szkołę początkową.

W 1817 r. powstała pierwsza szkoła elementarna. Jednak częste pożary oraz wylewy Wisły doprowadziły stopniowo do jego malejącego znaczenia, a w konsekwencji do utraty praw miejskich w 1869 r. W okresie powstania listopadowego pod Gniewoszewem rozegrała się bitwa pomiędzy wojskami rosyjskimi pod dowództwem gen. Geismara i wojskami polskimi pod dowództwem gen. Teodora Kalinkowskiego. W 1872 r. osadę Gniewoszków nabył Alojzy Za ostatnich właściciel Gaździńskich, Gniewoszków rozparcelowano. W 1914 r. Gniewoszków liczył 1700 mieszkańców. Po zakończeniu I wojny światowej przystąpiono do odbudowy osady. W okresie międzywojennym miały miejsce liczne spory pomiędzy mieszkańcami Gniewoszowa i Granicy.

Przed wybuchem kolejnej wojny ważnym wydarzeniem było przystąpienie do budowy kościoła, którą ukończono po 1945. Parafię erygowano w 1957 r. Fakt ten przyspieszył połączenie się dwóch miejscowości: Gniewoszowa i Granicy.

Urbanistyka Gniewoszowa

Gniewoszków został założony w 1693 r. przez Jana Gniewosza Oleksowica, podstolego sandomierskiego, na gruntach wsi Oleksów, przy gościńcu publicznym warszawsko- lubelskim. Akt lokacji nie uwzględniał obszaru na jakim miał być lokowany. Prawdopodobnie powstał w obrębie starszej jednostki osadniczej typu wiejskiego. Układ przestrzenny mógł powstawać w sposób samoistny, dostosowując się do głównego traktu oraz być może wcześniejszego placu targowego. Dążąc następnie do nadania zastępowemu terenowi cech regularności. Decydujący dla układu przestrzennego był trakt warszawsko- lubelski i droga do Oleksowa, wsi parafialnej. Układ komunikacyjny i kształt rynku-trapezowaty jest argumentem za zastaną sytuacją przestrzenną. Trakt warszawski wchodzi na rynek w narożniku północno- zachodnim i jego oś przecina pierzeję wschodnią w środku. Droga do Oleksowa przecina pierzeję północną również w środku. Dwie pozostałe drogi tj. jedna z południowo- zachodniego narożnika wychodziła w stronę Sarnowa, druga z narożnika południowo- wschodniego w stronę Zdunkowa. Obecny rynek zachował swój kształt i układ w stosunku do tego z czasów lokacji. Rozmiary świadczą, że był to niespotykany duży rynek, większy niż w innych małych miasteczkach regionu radomskiego. Po środku rynku stał ratusz z zajazdem, będącym własnością dziedzica. Był to budynek parterowy, drewniany. Dach nakryto gontem z kopułką i dzwonkiem. Wokół ratusza ustawiano kramy. Do końca XVII w. ukształtowały się bloki przyrynkowe z regularnie rozmierzonymi działkami, na których mogły się pomieścić oprócz domów zabudowania gospodarcze, gdyż większość mieszkańców trudniła się głównie rolnictwem. Najlepiej zachowana historycznie pierzeja wschodnia posiada w części działki, o wielkościach zbliżonych do pierwotnych. Planowana była też zabudowa poza rynekowa. Uliczki Zatylna i Graniczna wyznaczone były już w pierwszej fazie rozwoju miasta. Natomiast zabudowa miasta nie wychodziła poza działki przyrynkowe. Dalsza zabudowa rozwinęła się wzdłuż dróg, zdeterminowana usytuowaniem przy granicach dóbr. Miasto było typu otwartego bez obwarowań.

Niestety nie było jednostką miejską skończoną. Brakowało kościoła parafialnego, rezydencji właścicieli, obwarowań. W 1735 r. powstało bezpośrednio obok Gniewoszowa drugie miasto Granica, które jednak nie wpłynęło w sposób znaczący na dalszy rozwój Gniewoszowa. XVIII wiek nie przyniósł zasadniczych zmian w ukształtowaniu przestrzennym. Największy rozrost osadniczy miał miejsce w kierunku północno- wschodnim. Ukształtował się blok zabudowy na tyłach pierzei wschodniej o charakterze wiejskim. Wpływ na stagnację i brak inwestowania w miasteczko miała zła sytuacja finansowa mieszkańców. W końcu XVIII wieku w północno- zachodnim narożniku rynku (w tym miejscu dzisiaj znajduje się kościół parafialny) istniała

drewniana synagoga o wieńcowej konstrukcji, nakryta łamanym dachem, czterospadowym. Przetrwiała do 1914 r. Dalej na północ wytyczono miejsce pod kirkut. Ratusz był w ruinie. Katolików chowano na cmentarzu w Oleksowie. W 1795 r. w Gniewoszowie było 103 domy, w tym kilka murowanych, wzniesionych z cegły. Posiadały prostą architekturę, o rzucie prostokątnym, bezsieniowe, dwu lub trójdzienne, jednotraktowe, dostępne od strony ulicy. Podobny układ posiadały domy drewniane. W latach 20-tych XIX w., w ramach rządowej regulacji miast i miasteczek w Gniewoszowie nastąpiły zmiany regulacyjne, ale w niewielkim stopniu. Planów regulacyjnych nie opracowano, z braku środków. Istnieją dokumenty, że w Gniewoszowie zaczęto stosować się do nowych przepisów budowlanych (od 1820 r.). Wtedy było 97 domów. Największe skupienie zabudowy znajdowało się przy rynku. Zabudowa była w części tylko zwarta, kalenicowa. Wzdłuż ulic zabudowa była luźna. W XIX w. miasto nie było brukowane, nie posiadało kanałów. Mała liczba budów wiązała się ze zniszczeniem starych domów (pożar) i ostrymi kryteriami dotyczącymi budowy (nie pozwalano budować drewnianych). W 1865 r. domów było tylko 75, murowanych 7. Wszystkie domy były parterowe. Projekty nowo powstałych domów w XIX w. nie zmieniły się zasadniczo od XVIII w. Dla zabudowy Gniewoszowa cezurą była I wojna światowa, kiedy została zniszczona prawie doszczętnie. Zachowało się jedynie kilka domów. Prawie cała dzisiejsza historyczna zabudowa pochodzi z okresu międzywojennego i jest w większości skromna. Przeważają budynki drewniane. Poza tym są też ceglane. Najbardziej typowe są domy parterowe, kalenicowe usytuowane w zabudowie zwartej. Wnętrza były podobne jak w XIX w. Domy drewniane w konstrukcji wieńcowej, oszalowane z murowaną ścianą ogniową, na podmurówce. Z czasem niektóre domy rozbudowano w głąb działki, albo dostawiano piętro. W niektórych przypadkach zastosowano ganek od ulicy. Do 1945 r. miasto rozwijało się w obrębie ukształtowanych w ciągu kilkuset lat wewnątrz przestrzennych. Słabo wyglądała zabudowa wzdłuż uliczek z tyłu pierzei rynkowych. Pojawiła się nowa droga (2 poł. XIX w.), wychodząca z południowo-wschodniego narożnika. Na przełomie XIX i XX w. ukształtowały się bloki zabudowy, których zasadniczy układ pozostał do dzisiaj.

Pozostałe miejscowości w gminie z obiektami zabytkowymi:

Boguszówka - pierwsza wzmianka o tej wsi pochodzi ze spisu poborowego powiatu radomskiego z 1508 r. Miejscowość należała do rodu Boguszów herbu Półkozic. Rodzina była możliwym rodem małopolskim epoki zygmunto-wskiej. Boguszowie pochodzili z okolic Wiślicy. Jeden z przedstawicieli tego rodu zapewne drogą małżeństwa, wszedł w posiadanie wsi o nazwie Wola Kowalska w powiecie radomskim. Wieś stała się dziedziczną wsią rodu Boguszów i z czasem zmieniła nazwę na Boguszowa Wola od imienia właściciela. Jan Bogusz, dziedzic wsi w połowie XVI w. został sekretarzem królewskim, a od 1561 r. był podkomorzym lubelskim, a następnie piastował godności senatorskie kasztelana czchowskiego i zawichojskiego. Od 1571 roku objął godność starosty radomskiego. W 1591 r. przekazał ten urząd swemu synowi Bernardowi.

Bernard Bogusz ożenił się z córką Mikołaja Kochanowskiego, Dorotą. Zmarł w 1603 roku. Starostwo radomskie i ziemie dziedziczne Boguszów, w tym Boguszówka, przeszły na własność brata zmarłego, Krzysztofa Bogusza. Po Boguszach miejscowość w II połowie XVII w. została własnością rodu Regowskich z Regowa. Po Regowskich właścicielem wsi byli Pękostawscy, a następnie przeszła we władanie Witowskich. W końcu XVIII wieku wieś należała do rodziny Wielopolskich, zastawiona była Wodzickiemu. W 1827 r. miejscowość liczyła 18 domów i 166 mieszkańców. W 1847 r. stało tu już 32 domy. W końcu XIX w. we wsi istniał folwark szlachecki. We wsi było 22 domy, a mieszkało w niej 184 mieszkańców. Obszary folwarczne zajmowały 617 mórg, a ziemia chłopska zajmowała 338 mórg obszaru. W 1938 r. w Boguszówce stało 50 domów.

Regów Stary - wiadomości źródłowe o miejscowości pochodzą z drugiej połowy XV w. Nazwę zapisano wtedy „in Regov”. Pochodzenie nazwy nie zostało w pełni wyjaśnione. Przypuszcza się, że pochodzi ona od staropolskiej nazwy osobowej „Reg”. Wieś należała pierwotnie do rodziny Regowskich, herbu Abdank. 29 VII 1439 r. erygowano parafię w tej miejscowości dzięki staraniom biskupa krakowskiego Zbigniew Oleśnickiego. Pierwotny, drewniany, kościół parafialny p.w. św. Mikołaja, zbudowany w pobliżu Wisły. Istniał prawdopodobnie do 1390 roku. Według rejestrów podatkowych powiatu radomskiego z 1508 roku wieś należała do Stanisława Regowskiego. W 1569 roku według kolejnego spisu właścicielem wsi był Mikołaj Regowski. Zamieszkiwali ją kmiecie oraz pięciu zagrodników i dwóch komorników. Regów stanowił ośrodek szkolnictwa. W początkach XVI w. istniała już we wsi szkoła parafialna. Stał budynek szkolny z ogrodem, kierownikiem szkoły był Andrzej ze Stężycy. Pobierał 4 marki pensji i „pewne jarzyny” od Mikołaja Regowskiego. Dziedzicami wsi byli kolejno Regowscy (do początku XVII w.), po nich byli Pękostawscy, Witowscy, Chomętowscy. W drugiej połowie XVII wieku wieś trafiła do Jana Wielopolskiego i jego syna Hieronima Wielopolskiego, starosty krakowskiego zmarłego w 1779 r. Na przełomie XVIII i XIX w. wieś oraz miasto Granica przeszły we władanie Wodzickich. W 1747 r. postawiono we wsi nowy kościół modrzewiowy dzięki staraniom proboszcza ks. Macieja Gwiazdowskiego ze zmienioną lokalizacją w stosunku do starego ze względu na częste wylewy Wisły niszczące poprzednią świątynię. Nowy kościół uposażyli Jan Wielopolski i Dorota Tartowa, wojewodzina lubelska. Znaczenie kościoła zaczęło maleć pod koniec XIX w. Nazwa parafii funkcjonowała jeszcze formalnie do I wojny światowej, kiedy całkowicie zaniknął kościół w Regowie. W końcu XVIII w. dobra Regów były przedmiotem zastawu. W 1827 r. wioska liczyła 27 domów i 282 mieszkańców. Dobra regowskie przed 1873 r. obejmowały: Regów, Wysokie Koło, Boguszówkę, Markową Wolę i miasteczko Granicę. W XIX w. właścicielami dóbr regowskich była rodzina Lewickich. W 1930 r. właścicielem folwarku Regów i Boguszówka był Seweryn Plewiński. Razem obydwie folwarki zajmowały 781 hektarów obszaru. Miejscowość Regów Stary w 1938 roku liczyła 55 domów.

Wysokie Koło - archeologia pozwala datować ślady osadnictwa na terenie miejscowości Wysokie Koło na okres kultury łużyckiej 1350 -1300 p.n.e. Pierwsza historyczna informacja o tej miejscowości pochodzi ze regestrów podatkowych radomskich z 1508 roku. Nazwa miejscowości pochodzi od nazwy topograficznej i wzięła się od specyficznego ukształtowania terenu. Wieś założona przez Regowskich herbu Abdank, w początkach XVI w. należała do Stanisława Regowskiego i była nazywana Wolą Regowską. Następnie do Pękostawskich, Witowskich, Chomętowskich, Wielopolskich i Lewickich. W spisie poborowym z 1569 r. czytamy, iż we wsi mieszkało 2 kmieci, 5 zagrodników, 3 komorników i 3 rzemieślników. W drugiej połowie XVII w. po Regowskich wieś przeszła we władanie Witkowskich. W tym okresie powstał we wsi klasztor i kościół dominikanów p.w. Św. Krzyża ufundowany w 1637 r. przez Stanisława Witowskiego kasztelana sandomierskiego. Z kolei jego ukończenie związane jest z hrabią Janem Wielopolskim, kanclerzem wielkim koronnym. Kościół był konsekrowany w 1694 r. przez bp. Stanisława Szembeka, sufragana krakowskiego. W początkach XIX w. wieś przeszła na własność Lewickich. Lewiccy dziedziczyli folwark do początku XX w. W 1881 r. wieś Wysokie Koło liczyła 36 domów i 343 mieszkańców. Wysokie Koło od 1867 r. związane było z gminą Sarnów. W 1938 r. we wsi stało 69 domów.

5.3. KRAJOBRAZ KULTUROWY GMINY GNIEWOSZÓW.

Wg ustawy o ochronie zabytków i opiece nad zabytkami z dnia 23 lipca 2003 roku krajobrazem kulturowym jest przestrzeń historycznie ukształtowana w wyniku działalności człowieka, zawierająca wytwory cywilizacji oraz elementy przyrodnicze. Krajobraz kulturowy danego obszaru wpływa na wzrost tożsamości lokalnej i regionalnej oraz odzwierciedla jego historię i związek działalności ludzkiej z przyrodą. Cechą krajobrazu kulturowego jest jego ciągła ewolucja. Pozytywnym przejawem dbania o krajobraz jest jego harmonijne kształtowanie zachowujące najcenniejsze elementy: zabytki, tereny przyrodnicze, osie widokowe oraz umiejętne wkomponowywanie współczesnych realizacji.

Zarządzanie krajobrazem nie powinno być przypadkowe, a planowe z uwzględnieniem profesjonalnie opracowanych miejscowych planów zagospodarowania przestrzennego, w których ograniczy się rozproszoną zabudowę, zachowa się tradycyjny układ pól, ochronę terenów cennych przyrodniczo oraz obiektów historycznych. Z wyeksponowaniem tych najwartościowszych np. poprzez nienaruszanie ich historycznego otoczenia i wskazywanie osi i przestrzeni widokowych oraz dostosowanie nowych inwestycji do charakteru gminy.

Krajobraz kulturowy gminy Gniewoszów nie wyróżnia się szczególnie od gmin sąsiednich. Dzieje materialne, religijne i wojenne Polski odbiły swoje piętno na dzisiejszym stanie dziedzictwa kulturowego gminy, który w powiązaniu z przyrodą tworzy jednolitą całość kulturową.

Podobnie jak w innych gminach wiejskich regionu radomskiego, przeważają obiekty historyczne związane z rozwojem parafii na tym terenie, dawnymi fundacjami kościelnymi oraz świadczące o religijności przeszłych pokoleń, mieszkańców wsi i właścicieli ziemskich. Są to zespoły sakralne w Oleksowie i Wysokim Kole, cmentarze z zachowanymi dawnymi nagrobkami, kapliczki i krzyże przydrożne. Drugim, istotnym elementem krajobrazu kulturowego, nie tylko tej gminy ale całego regionu jest występowanie zabytków dworsko-parkowych. Istnieje dwór z parkiem w Boguszówce oraz park w Regowie Starym. Innym ważnym elementem jest układ urbanistyczny wraz z zabudową małomiasteczkową Gniewoszowa, charakterystyczną dla dawnych miasteczek regionu. Krajobraz kulturowy gminy uzupełnia zabytek techniki obronnej - fort Borek i jeden zachowany zabytek przemysłowy, murowany młyn w Gniewoszowie.

W skali ponad regionalnej najważniejszym i najstarszym w gminie zabytkiem jest XVII-wieczny zespół poklasztorny w Wysokim Kole z istniejącym układem przestrzennym (kościół p.w. NMP Królowej Różańca świętego, św. Krzyża, dawny klasztor, ogrodzenie klasztorne, plac przed kościołem z obiektami historycznymi). Architektonicznie kościół wyróżnia się rozplanowaniem wnętrza w zakresie komunikacji między nawami, a kaplicami oraz oryginalną dwuwieżową fasadę. Zachowało się południowe skrzydło klasztoru, obecnie plebania z pierwotnym układem cel i korytarzy. Od strony południowej istnieją relikty dawnego muru ogrodzenia z XVIII w. Przed kościołem na cmentarzu przykościelnym znajdują się nagrobki właścicieli dóbr - Sarnowskich. W kościele występuje bogate wyposażenie i wystrój wpisany do rejestru zabytków (113 zabytków), w tym najcenniejszy obraz Matki Boskiej słynącej łaskami. Na południowy-wschód od kościoła usytuowany jest cmentarz rzymsko-katolicki założony na przełomie XIX i XX w. Najstarsze nagrobki zachowały się w części zachodniej nekropolii. Najstarsze pochodzą z końca XIX w. i pocz. XX. Pochowani są tutaj księża i proboszczowie wysokokolscy, żołnierze, okoliczni ziemianie. Innym ośrodkiem sakralnym jest Oleksów z zespołem kościelnym z XVII w. oraz cmentarzem rzymsko-katolickim.

Na uwagę w przypadku kościoła w Oleksowie zasługuje wnętrze, jego wystrój i wyposażenie. Sama architektura w dużym stopniu uległa przekształceniom w ciągu wieków i w części została zatarta pierwotna bryła kościoła. Obok świątyni usytuowana jest dzwonnica z XIX w. Plac przykościelny otacza wysoki mur z otworami w kształcie łuków. Cmentarz rzymsko-katolicki w Oleksowie założono w 1 poł. XIX w. Najstarsze nagrobki pochodzą z 3 ćw. XIX w. Zachowały się również obiekty zabytkowe wykonane w 1 poł. XX w. Prezentują one różne typy i formy takie jak pnie drzew i krzyże na cokółkach. Mur ogrodzenia zbudowano w 1924 r. W Regowie Nowym znajduje się cmentarz przykościelny dawnego kościoła drewnianego, parafialnego. Założony został prawdopodobnie w XVIII w. Zachowało się kilka nagrobków z XIX w.

W Gniewoszowie siedzibie gminy pierwszoplanowe jest rozplanowanie urbanistyczne i przestrzenne dawnego miasteczka. Zachował się bez większych zmian układ ulic i rynku, który ostatecznie ukształtował się na początku XX w. Przy czym w niewielkim stopniu ewoluowało od końca XVII w. Zachowała się zabudowa przyrynkowa z 1 ćw. XX w. Natomiast w pierzei wschodniej domy sięgające swoją metryką XVIII w., zostały na tyle przeobrażone i przebudowane, że straciły swoje cechy indywidualne i oryginalną substancję. Zabudowa jest ciekawa, różnorodna. W części miejska (pierzeja północna, wschodnia i częściowo zachodnia). Południowa natomiast posiada cechy zabudowy wiejskiej. Dawna zabudowa peryferyjna, przy ulicach wylotowych i tylnych jest typowo wiejska z wyjątkiem ul. Lubelskiej i zabudowy tylnej za pierzeją wschodnią, gdzie wśród domów drewnianych, wiejskich, przetrwały budynki murowane w tym przedwojenna manufaktura, po 1945 r. biblioteka gminna. Przeważają budynki drewniane.

Najbardziej charakterystyczne i typowe dla zabudowy są domy parterowe (kalenicowe), usytuowane w zabudowie zwartej. Domy drewniane są głównie w konstrukcji wieńcowej, oszalowane na podmurówce. Z czasem niektóre domy rozbudowywano w głąb działki albo dostawiano piętro. W niektórych przypadkach zastosowano ganek od ulicy. W gminnej ewidencji zabytków znalazły się domy, posiadające indywidualne cechy architektoniczne takie jak detal, zaznaczone gzymsy, ganek itp. Na szczególną uwagę zasługują obiekty zlokalizowane przy ulicy Kozienickiej 12 i ulicy Rynek 1. Posiadają one charakterystyczny styl i detal architektoniczny. Są to budynki mieszkalne, parterowe, murowane z czerwonej cegły, wzniesione zostały na planie wydłużonego prostokąta o dachu w konstrukcji dwuspadowej. Od frontu umiejscowiony jest centralnie ganek kolumnowy, zwieńczony jednostopniowym szczytem schodkowym z datą 1935. Również dość interesującym obiektem pod względem wartości zabytkowych jest dom położony przy ulicy Lubelskiej 8. Budynek przedstawia rozwinięte formy architektoniczne. Obiekt parterowy, murowany, nakryty dachem mansardowym z naczółkami. Od frontu płaska facjata zwieńczona szczytem dekoracyjnie ukształtowanym z centralnie nadwieszonym łukiem. Otwory okienne z prostymi gzymsami nadokiennymi. Naroża budynku zaakcentowane sterczynami.

W Gniewoszowie pozostały miejsca po kirkutach z XVIII i XIX w. Obecnie ogrodzone i oznaczone. W ostatnich latach odnaleziono również fragmenty macew z przedmiotowych cmentarzy. Na terenie gminy zachowały się również pojedyncze budynki drewniane z końca XIX i 1 poł. XX w. Charakteryzują się przede wszystkim prostokątnym planem, dachem dwuspadowym, techniką wieńcową, zdobieniem otworów okiennych itp. Domy takie spotykamy między innymi w Gniewoszowie, Sławczynie i Zalesiu.

Tak jak na całym terenie woj. mazowieckiego i tutaj w krajobrazie gminy istotnym elementem są kapliczki, krzyże i figury. Te najciekawsze spotkać możemy w Gniewoszowie, Boguszówce, Wysokim Kole, Sławczynie, Zalesiu, Wysokim Kole.

Ewidencja Zabytków nie jest dokumentem zamkniętym. Mogą po akceptacji urzędu konserwatorskiego być włączane nowe obiekty uznane za cenne dla historii gminy.

5.4. ZABYTKI NIERUCHOME WPISANE DO REJESTRU ZABYTKÓW (rejestr /A/)

Miejscowość	Obiekt	Nr rejestru zabytków
Boguszówka	Park, XIX w.	304/A/85 z dnia 19.07.1985 r.
Borek	Fort V twierdzy Dęblin, 1879 r.	3/A/79 z dnia 05.01.1979 r.
Oleksów	Kościół parafialny p.w. św. Stanisława Bpa, XVII w.	317/A/67 z dnia 16.06.1967 r. oraz 95/A/81 z dnia 15.03.1981 r.
Stary Regów	Park, kon. XIX w.	305/A/85 z dnia 19.07.1985 r.
Wysokie Koło	Zespół klasztorny Dominikanów - kościół ob. Parafialny p.w. Świętego Krzyża - klasztor ob. plebania	319/A/67 z dnia 15.06.1967 r. oraz 179/A/82 z dnia 15.10.1982 r.

Zgodnie z art. 36 ustawy o ochronie zabytków i opiece nad zabytkami z 23 lipca 2003 r. pozwolenia wojewódzkiego konserwatora zabytków wymaga:

- 1) prowadzenie prac konserwatorskich, restauratorskich lub robót budowlanych przy zabytku wpisanym do rejestru;
- 2) wykonywanie robót budowlanych w otoczeniu zabytku;
- 3) prowadzenie badań konserwatorskich zabytku wpisanego do rejestru;
- 4) prowadzenie badań architektonicznych zabytku wpisanego do rejestru;
- 5) prowadzenie badań archeologicznych;

- 6) przemieszczanie zabytku nieruchomego wpisanego do rejestru;
- 7) trwałe przeniesienie zabytku ruchomego wpisanego do rejestru, z naruszeniem ustalonego tradycją wystroju wnętrza, w którym zabytek ten się znajduje;
- 8) dokonywanie podziału zabytku nieruchomego wpisanego do rejestru;
- 9) zmiana przeznaczenia zabytku wpisanego do rejestru lub sposobu korzystania z tego zabytku;
- 10) umieszczanie na zabytku wpisanym do rejestru: urządzeń technicznych, tablic reklamowych lub urządzeń reklamowych w rozumieniu art. 2 pkt. 16b i 16c ustawy z dnia 27 marca 2003 r. o planowaniu i zagospodarowaniu przestrzennym (Dz. U. 2018 poz. 1945) oraz napisów, z zastrzeżeniem art. 12 ust. 1;
- 11) podejmowanie innych działań, które mogłyby prowadzić do naruszenia substancji lub zmiany wyglądu zabytku wpisanego do rejestru, z wyłączeniem działań polegających na usuwaniu drzew lub krzewów z terenu nieruchomości lub jej części niebędącej wpisanym do rejestru parkiem, ogrodem albo inną formą zaprojektowanej zieleni.
- 12) poszukiwanie ukrytych lub porzuconych zabytków ruchomych, w tym zabytków archeologicznych, przy użyciu wszelkiego rodzaju urządzeń elektronicznych i technicznych oraz sprzętu do nurkowania.

Przy zabytku wpisanym na Listę Skarbów Dziedzictwa można prowadzić:

- 1) prace konserwatorskie,
- 2) prace restauratorskie,
- 3) badania konserwatorskie

– na podstawie pozwolenia wydanego przez ministra właściwego do spraw kultury i ochrony dziedzictwa narodowego.

Zabytek nieruchomy wpisuje się do rejestru zabytków (art. 9 ust. 1 ustawy o ochronie zabytków i opiece nad zabytkami) na podstawie decyzji wydanej przez wojewódzkiego konserwatora zabytków, z urzędu bądź na wniosek właściciela zabytku nieruchomego, lub użytkownika wieczystego gruntu, na którym znajduje się zabytek nieruchomy.

Od stycznia 2018 r. obowiązują przepisy dot. kar administracyjnych. Właścicielowi, który nie powiadomił ministra kultury albo wojewódzkiego konserwatora zabytków o uszkodzeniu,

zniszczeniu, zaginięciu lub kradzieży zabytku (znajdującego się na Liście Skarbów Dziedzictwa lub wpisanego do rejestru zabytków) nie później niż w terminie 14 dni od dowiedzenia się o tym zdarzeniu. Taką samą karę przewidziano wobec osób, które uniemożliwiają lub utrudniają dostęp do zabytku organowi ochrony zabytków, wykonującemu uprawnienia wynikające z ustawy.

Kary w wysokości od 500 do 500 000 zł grożą z kolei m.in. za prowadzenie bez pozwolenia albo niezgodnie z zakresem lub warunkami określonymi w pozwoleniu na prace konserwatorskie, restauratorskie lub badania konserwatorskie, roboty budowlane i badania archeologiczne w otoczeniu zabytku /zgodnie z ustawą o ochronie zabytków i opiece nad zabytkami, rozdział 10a/.

Wpis do rejestru zabytków

Zabytek nieruchomy wpisuje się do rejestru zabytków (art. 9 ust. 1 ustawy o ochronie zabytków i opiece nad zabytkami) na podstawie decyzji wydanej przez wojewódzkiego konserwatora zabytków, z urzędu bądź na wniosek właściciela zabytku nieruchomego, lub użytkownika wieczystego gruntu, na którym znajduje się zabytek nieruchomy. Wnioski oraz procedura wpisu do rejestru zabytków dostępna na stronie www.mwzk.pl.

5.5. ZABYTKI NIERUCHOME

Na terenie Gminy Gniewoszków znajduje się wiele cennych zabytków nieruchomych:

Oleksów, kościół parafialny p.w. św. Stanisława Bpa, XVII w.

Pierwotny kościół drewniany istniał w latach 1253-1326. Obecny kościół pw. św. Stanisława bp., został zbudowany w 1652 r. z fundacji ks. Jana Sadkowskiego. Restaurowany w 1858 r., a powiększony w 1902 r. z dobudowaniem zachodniej części nawy, zakrystii i kaplicy św. Stanisława. Kościół został znacznie uszkodzony podczas I wojny światowej, odnowiony w 1921 r. staraniem ks. Józefa Mackiewicza i potem ks. Józefa Mączyńskiego. Prace remontowe przeprowadzono w latach 1990-1998, za ks. Stanisława Sikorskiego. Kościół jest orientowany, Jednoprzestrzenny, z trójprzęsłową nawą zamkniętą trójbocznym prezbiterium. Przy nawie od południa czworoboczna kaplica Matki Boskiej (1652?), od północy analogiczna p.w. św. Stanisława (1902 r.) oraz zakrystia (poł.) i składzik (płn.). Wnętrze nawy nakryte sklepieniem kolebkowym z lunetami. Ściany dzielone filarami.

Obok kościoła zlokalizowany budynek dzwonnicy o zachowanych formach, piętrowy, murowany, otynkowany, nakryty dachem namiotowym, na rzucie kwadratu. Gzymsy kordonowy i wieńczący profilowane, Drzwi wejściowe, dwuskrzydłowe w jodełkę. Otwory okienne na drugiej kondygnacji zastonięte drewnianymi żaluzjami.

Boguszówka, park, XIX w.

Park usytuowany jest przy drodze Boguszówka – Markowola (Sławki) od strony wschodniej, w zakolu małej rzeczki. Od północy oddzielony jest drogą od dawnej części gospodarczej majątku. Od południa teren łąkowy. Od zachodu pola uprawne. Kształt parku zbliżony do prostokąta. Układ parku oparty na osi podłużnej i poprzecznej. W części północno-wschodniej budynek dawnego dworu. Można wyodrębnić miejsce po dawnym, owalnym podjeździe oraz pozostałości ogrodu. Na osi podłużnej parku (północy – wschód i południowy-zachód) zachowały się stare drzewa o średnicy 120-140 cm. Na końcu w stronę zachodnią istnieje aleja grabowa, następnie złożona z kasztanowców i topoli. Pozostały ślady po dawnym sadzie i stawie. Przeważają drzewa liściaste: kasztanowce, topole, lipy, olsze. Można znaleźć, płatan, klony srebrzyste.

Na terenie parku znajduje się budynek dworku. Jest to budynek piętrowy, murowany, otynkowany, nakryty dachem wielospadowym. Od frontu ganek filarowy ze schodami, powyżej facjata z tarasem, zwieńczona trójkątnym szczytem. Gzymsy profilowane.

Borek, fort V, 1879 r.

W północnej części miejscowości Borek znajduje się, wybudowany pod koniec XIX wieku Fort nr V, jeden z elementów umocnień twierdzy Dęblin. Wzniesiono go w ramach realizacji założeń obronnych opracowanych w Rosji na początku lat trzydziestych XIX wieku za panowania cara Mikołaja I. Po stłumieniu powstania listopadowego i włączeniu ziem Królestwa Polskiego do imperium rosyjskiego. Budowę twierdzy w Dęblinie rozpoczęto w 1838 roku na podstawie dokumentacji przygotowanej przez wybitnego fortyfikatora generała inżyniera Iwana Dehna. Prace nad budową twierdzy trwały do 1847 roku. Twierdza ta nazwana od imienia budowniczego Iwangorod, została zmodernizowana i wzmocniona siedmioma fortami z lat 1879-1887. Cztery z nich zlokalizowano na prawym brzegu Wisły, pozostałe trzy na lewym brzegu Wisły.

Stary Regów, park, kon. XIX w.

Park usytuowany jest na terenie płaskim, w pobliżu wałów wiślanych. Ma kształt zbliżony do kwadratu. Powierzchnia parku nie przekracza 0,5ha. Obok znajdują się zabudowania powojenne po spółdzielni produkcyjnej. Dawny dworek nie istnieje. Zachowały się grupy starych drzew: jesiony, lipy, robinie, wiązy. Układ parku został zatarty poprzez wyburzenie dawnych budynków i postawienie w innych miejscach, nowych po 1950 r.

Wysokie Koło, Sanktuarium p.w. N.M.P Królowej Różańca

Kościół wybudowano w 1637 r. w stylu wczesnobarokowym z fundacji Stanisława Witowskiego kasztelana Sandomierskiego i starostę Zwoleńskiego, ukończony po 1681 r. Konsekrowany w 1694 r. Przebudowany w XIX w., Po kasacie Dominikanów przejściowo służył zgromadzeniu Reformatów. Od 1897 r. pełnił funkcje kościoła parafialnego. Odnawiany ok. 1910 r. Podczas I wojny światowej w dużym stopniu uszkodzony (częściowo zburzona fasada i jedna z wież). Po wojnie odbudowany. Kościół orientowany, murowany, tynkowany. Jest to obiekt trzynawowy w typie bazylikowym, na rzucie prostokąta. Korpus nawowy trzyprzęsłowy, prezbiterium czworoboczne, jednoprzęsłowe, po bokach zakrystia i skarbczyk. Nad nimi kaplice, równe wysokością prezbiterium i nawy. Schody do nich prowadzą z naw bocznych. Fasada z dwiema wieżami, pomiędzy którymi kruchta. Nawy boczne otwarte do nawy głównej arkadami filarowymi. Ściany wnętrza rozczłonkowane parzystymi pilastrami. Sklepienia kolebkowe z lunetami, na gurtach. Kaplice otwarte do prezbiterium i naw bocznych arkadami, nakryte kopułami na pendentywach z latarniami. Połączone są z gankiem za ołtarzem głównym. Fasada przekształcona w XIX w., i po 1915 r. Wieże w przyziemiu kwadratowe, wyżej ośmioboczne, najwyżej okrągłe.

Fasada zakończona jest trójkątnym szczytem z bogatymi spływami wolutowymi i sterczynami. Elewacje kościoła o podziałach ramowych. Klasztor (zachowane południowe skrzydło, obecnie plebania). Budynek murowany, piętrowy, na planie prostokąta, kryty dachem dwuspadowym. Zachował się układ cel i korytarzy.

Wartościowym obiektem jest kaplica w formie aediculi. Obiekt murowany na rzucie prostokąta, zwieńczony trójkątnym szczytem. Gzymsy koronujący i szczytowy profilowane z fryzami kostkowymi (przeplatany kostkami i trójkątami). Ściana frontowa z szeroką płyciną wejściową, w której znajduje się gładka arkada filarowa. We wnęce figurka Matki Boskiej.

5.6. OBIEKTY MAŁEJ ARCHITEKTURY: KAPLICZKI, KRZYŻE I FIGURY PRZYDROŻNE

Na terenie gminy występuje wiele kapliczek, krzyży i figur przydrożnych. Obiekty tego typu są rozpowszechnionym elementem krajobrazu nie tylko regionu radomskiego, ale i przeważającej części kraju. Ich ustawianie wiązało się z lokalną tradycją oraz religijnym, duchowym doświadczeniem fundatorów katolickich. Powstawały na pamiątkę ważnych wydarzeń historycznych, sytuacji rodzinnych, z obawy przed chorobami czy wojnami. Miały charakter dziękczynny, suplikacyjny a nawet odstrasający. Najczęściej wybierano lokalizację w pobliżu świątyń, przy skrzyżowaniach, przy wjeździe do wsi, mostach, a bardziej osobiste przed domami. Na terenie gminy Gniewoszków występują różne typy: figura, krzyż na cokole, kapliczki w formie krzyża na cokole, filarowa z latarnią. Najstarszy obiekt pochodzi z XVIII w. Jest to figura Jana Nepomucena w Regowie, wpisana do rejestru zabytków.

Wartościowymi obiektami są: kapliczka filarowa z latarnią w Oleksowie z pocz. XX w., krzyż na cokole z krzyżem i trzonem dekoracyjnie ukształtowanym, również w Oleksowie (1910 r.), krzyż na cokole w Gniewoszowie z 1869 r., udekorowany motywami: muszli, pochodni, a także fryzami kimationowym i kostkowym.

5.7. ZABYTKI RUCHOME

Zabytkiem ruchomym jest rzecz ruchoma, jej część lub zespół rzeczy ruchomych, będące dziełem człowieka lub związane z jego działalnością i stanowiące świadectwo minionej epoki bądź zdarzenia, których zachowanie leży w interesie społecznym ze względu na posiadaną wartość historyczną, artystyczną lub naukową (art. 3 ustawy z 23 lipca 2003 r., DZ. U. z 2022 r., poz.840).

Na podstawie art. 10 ust. 1 o ochronie zabytków i opiece nad zabytkami do rejestru wpisuje się zabytek ruchomy na podstawie decyzji wydanej przez Wojewódzkiego Konserwatora Zabytków na wniosek właściciela zabytku ruchomego. Po uprawomocnieniu się decyzji nadawany jest numer rejestru z literką „B”.

Oleksów, kościół parafialny p.w. św. Stanisława Bpa

Do rejestru zabytków zostało wpisanych 29 obiektów wystroju i wyposażenia kościoła pod nr rej. **119/B/95 z dnia 08.06.1995 r.** Najwięcej zabytków stanowi wyposażenie barokowe XVII i XVIII w: ołtarze, obrazy, naczynia liturgiczne, ornaty. Skromniejszą grupę stanowią obiekty XIX wieczne i z pocz. XX wieku. Na szczególną uwagę zasługują ołtarze barokowe oraz obrazy: Matka Boska z Dzieciątkiem z kaplicy pld., XVII w., obraz Ukrzyżowanie z XVIII w., oraz kropielnica, dawna chrzcielnica z XVII w. Nie często znajdują się w kościołach zachowane ławy kościelne, kolatorskie i stalle z XVIII/XIX w.

Wysokie Koło, kościół p.w. Św. Krzyża

Do rejestru zabytków ruchomych zostało wpisanych 113 obiektów ruchomych stanowiących wystrój i wyposażenie pod nr rej. **48/B/86 z dnia 15.04.1987 r.** Wnętrze kościoła jest bogate. Przeważa wyposażenie barokowe: ołtarze, obrazy, naczynia liturgiczne, szaty liturgiczne. Najcenniejszy jest obraz Matki Boskiej, łaskami słynącej. Cudowny obraz Matki Bożej Wysokolskiej, typu Hodegetria, namalowany z farbami olejnymi na desce lipowej, na wzór wizerunku z Częstochowy, z tą różnicą, że w prawej ręce Matka Boża trzyma różę. Kult obrazu trwa od 1684 rok. Czczony jest pod tytułami: Róża Duchowna, Królowa Różańca Świętego. Uroczysta koronacja odbyła się 18 sierpnia 1974 r. Przewodniczył jej kard. Stefan Wyszyński. Na ścianach zachowały się nieduże fragmenty barokowych polichromii, malowane epitafia oraz portrety fundatorów i zakonników. Dawniej malowidła pokrywały całe ściany, ale w czasie wojen światowych świątynia została zniszczona i nie udało się ich odtworzyć.

Requów Stary, Figura św. Jana Nepomucena, XVIII w.

Wpisana do rejestru zabytków pod nr 81/B/03 z dnia 25.08.2003 r.

5.8. ZABYTKI ARCHEOLOGICZNE

Teren gminy Gniewosów położony jest w makroregionach Niziny Środkowo-Mazowieckiej i w obrębie Wzniesień Południowo-Mazowieckich. Fizjograficznie należy do mezoregionu Doliny Środkowej Wisły oraz w części pód.- zach. do mezoregionu Równiny Radomskiej. Pod względem geologicznym zbudowany jest z utworów kredowych, które związane są z osadami trzeciorzędu (margle, mułowce), i czwartorzędu będącymi osadami dominującymi. Tworzą one w większości gliny zwałowe i piaski lodowcowo-rzeczne. Wśród gleb występujących na terenie gminy dominują gleby bielcowe. W dolinach rzecznych i zagłębieniach bezodpływowych, terenach podmokłych, występują gleby mułowo-bagienne i torfowe.

W systemie Archeologicznego Zdjęcia Polski teren gminy znajduje się na 4 obszarach, na których zostały przeprowadzone badania powierzchniowe w latach 1981 -2006 (patrz tabela)

W obrębie gminy Gniewosów w ramach realizacji programu prospekcji terenowej Archeologiczne Zdjęcie Polski zewidencjonowano (po weryfikacji) łącznie **71 stanowisk archeologicznych** (badania weryfikacyjne przeprowadzono na przełomie kwietnia i maja 2013 r.) Szczegółowa lokalizacja stanowisk archeologicznych dostępna jest w archiwum Wojewódzkiego Urzędu Ochrony Zabytków Delegatura Radom.

Wśród nich znajduje się jedno stanowisko wpisane do rejestru zabytków WUOZ w Warszawie, które podlegają ścisłej ochronie konserwatorskiej:

2.Oleksów stan.1, nr obszaru AZP 72-74 nr wpisu do rej. zabytków: **203/A/55-grodzisko**

Stanowiska o tzw. **własnej formie krajobrazowej**:

1.Oleksów stan.1, nr obszaru AZP 72-74 (grodzisko stożkowate)

2.Oleksów- Sławczyn stan.2 nr obszaru AZP 72-74 (grodzisko pierścieniowate)

Najstarsze stanowiska archeologiczne na terenie gminy Gniewosów sięgają swą chronologią epoki mezolitu (Sławczyn stan.6) oraz epoki neolitu (Sławczyn stan.4).

Duże nasycenie osadnictwa na terenie gminy należy wiązać z epoką brązu (Kociotek stan.2, Mieścisko stan.2, Oleksów stan.5,9, Sarnów stan.1,Sławczyn stan.8, Zwola Stara stan.1,2), a także wczesną epoką żelaza (Oleksów stan.8, Sławczyn stan.1, 8,9, Sławczyn-Sławin stan.1). Dwa ostatnie stanowiska posiadają funkcję sepulkralno-osadniczą.

Okres przedrzymski, a także okres wpływów rzymskich reprezentują stanowiska (Kociołek stan.1, Oleksówstan.4,8, Sławczyn stan.2,3,7, Zwola Stara stan.3). Bardzo liczną koncentrację stanowisk archeologicznych stanowią znaleziska z okresu późnego średniowiecza i nowożytności, głównie w postaci śladów osadnictwa (Boguszówka stan.1,2, Gniewoszków stan. 1-10, Oleksów stan.3, Regów Nowy stan.1,2, Wysokie Koło stan.1-4, Zdunków stan. 1-6). W tym Oleksów stan.1, pełniące funkcję gródka stożkowatego. Najmniejszą grupę osadnictwa na terenie gminy reprezentują stanowiska z okresu wczesnego średniowiecza (Oleksów stan.2, Regów Nowy stan.2, Sarnów-Tartak stan.1, Zwola Stara stan.4).

Jednym z najwartościowszych stanowisk archeologicznych na terenie gminy pod względem naukowo-badawczym, a także archeoturystycznym, wydaje się być gródek stożkowaty Oleksów stan.1 , a także grodzisko pierścieniowate Oleksów- Sławczyn stan.2 . Obiekty te zachowane są w postaci ziemnych nasypów i zostały przebadane w latach 70 i 80 przez Pracownię Konserwacji Zabytków (PP PKZ) oddział w Łodzi .Grodzisko stożkowate (Oleksów stan.1) jak wykazały badania sondażowo – weryfikacyjne było użytkowane dwufazowo. Starszą fazę funkcjonowania obiektu datuje się na XIV w. , kiedy powstała tu pierwsza siedziba obronna, którą zniszczył pożar. Natomiast kolejny etap zasiedlenia gródka przypada na okres XV-XVI w. i wiąże się dworem obronnym rodu Gniewoszków.



Widok na grodzisko stożkowate w Oleksowie

Grodzisko typu pierścieniowatego (Oleksów stan.2) jest obiektem wczesnośredniowiecznym o charakterystycznej funkcji strażniczo-obronnej. Pierwszy etap funkcjonowania grodu należy umieścić w przedziale chronologicznym od schyłku X – 1 poł. XI w.

Druga faza osadnicza założenia przypada na okres XI –XII w. Gród ten zlokalizowany w miejscu z natury obronnym mógł stanowić jeden z punktów militarnych na granicy północnej Małopolski, związany był terytorialnie najprawdopodobniej z kasztelanią sieciechowską.

Zgodnie z zapisami ustawy z dnia 23 lipca 2003 r. o ochronie zabytków i opiece nad zabytkami, ochronie i opiece podlegają, bez względu na stan zachowania zabytki archeologiczne będące, w szczególności: pozostałościami terenowymi pradziejowego i historycznego osadnictwa, cmentarzyskami, kurhanami, relikdami działalności gospodarczej, religijnej i artystycznej. Natomiast zgodnie z zapisami art. 7 tejże ustawy formami ochrony zabytków są: wpis do rejestru zabytków, uznanie za pomnik historii, utworzenie parku kulturowego, ustalenia ochrony w miejscowym planie zagospodarowania przestrzennego albo w decyzji o ustaleniu lokalizacji inwestycji celu publicznego, decyzji o warunkach zabudowy, decyzji o zezwoleniu na realizację inwestycji drogowej, decyzji o ustaleniu lokalizacji linii kolejowej lub decyzji o zezwoleniu na realizację inwestycji w zakresie lotniska użytku publicznego. W dniu 5 czerwca 2010 roku weszła w życie ustawa z dnia 18 marca 2010r. o zmianie ustawy o ochronie zabytków i opiece nad zabytkami oraz o zmianie niektórych innych ustaw. Przede wszystkim rozszerzyła ona, wymieniony wyżej katalog form ochrony zabytków. Ponadto, do art. 19 tejże ustawy dodany został ust.1a wskazujący zabytki, których ochrona musi być bezwarunkowo uwzględniona w decyzjach, o których wyżej mowa. Są to zabytki nieruchomości wpisane do rejestru zabytków i ich otoczenie oraz inne zabytki nieruchomości znajdujące się w gminnej ewidencji zabytków. Prowadzi to do zmiany charakteru prawnego gminnej ewidencji zabytków, traktowanej dotychczas wyłącznie jako materiał informacyjno-dokumentacyjny. Podstawa prawna obligująca do uwzględniania stanowisk archeologicznych w gminnej ewidencji zabytków zawarta jest w zapisach ustawy o ochronie zabytków i opiece nad zabytkami z dnia 23 lipca 2003 roku. W art. 3 pkt. 4 ustawa definiuje zabytek archeologiczny jako: **zabytek nieruchomy**, będący powierzchnią, podziemną lub podwodną pozostałością egzystencji i działalności człowieka, złożoną z nawarstwień kulturowych

i znajdujących się w nich wytworów bądź ich śladów albo zabytek ruchomy, będący tym wytworem. Natomiast Art. 22 pkt. 5 tejże ustawy głosi iż: W gminnej ewidencji zabytków powinny być ujęte: zabytki nieruchomości wpisane do rejestru, inne zabytki nieruchomości znajdujące się w wojewódzkiej ewidencji zabytków, inne zabytki nieruchomości wyznaczone przez wójta (burmistrza, prezydenta miasta) w porozumieniu z wojewódzkim konserwatorem zabytków. Wszystkie stanowiska archeologiczne dzięki realizacji programu Archeologicznego Zdjęcia Polski znajdują się w wojewódzkiej ewidencji zabytków.

5.9. DZIEDZICTWO NIEMATERIALNE

Oprócz zabytków materialnych Gniewoszowa na szczególne podkreślenie zasługują również wartości niematerialne, świadczące o tożsamości regionalnej gminy.

Do dziedzictwa niematerialnego należy włączyć ustne podania i miejscowe legendy. Jedną z najbardziej znanych i rozpowszechnianych legend jest podanie o wójcie, zakonniku i skradzionym złocie. Wiążące się z zabytkową figurą św. Jana Nepomucena, znajdującą się przy drodze z Regowa do Wysokiego Koła. Podanie to jest jedną z najbardziej enigmatycznych, a zarazami fascynujących opowieści dotyczących przydrożnych kapliczek.

5.10. MIEJSCA PAMIĘCI NARODOWEJ.

Zgodnie z art. 6 ust. 1 pkt 1h ustawy z dnia 23 lipca 2003 r. o ochronie zabytków i opiece nad zabytkami (Dz. U. z 2022, poz. 840.) podlegają miejsca upamiętniające wydarzenia historyczne bądź działalność wybitnych osobistości lub instytucji.

Miejscem Pamięci Narodowej może być:

- 1/ grób lub cmentarz wojenny;
- 2/ nieruchomość lub obiekt budowlany albo jego pozostałości, upamiętniające postaci lub wydarzenia znaczące dla Narodu i Państwa Polskiego, a w szczególności pomnik, krzyż przydrożny, kapliczka, kopiec;
- 3) inny obiekt lub przedmiot związany z wydarzeniami lub postaciami znaczącymi dla dziedzictwa Narodu i Państwa Polskiego, a w szczególności tablica pamiątkowa.

W 2016 r. zlikwidowano Radę Ochrony Pamięci Walk i Męczeństwa. Jej kompetencje przejął Instytut Pamięci Narodowej- Biuro Upamiętniania Walk i Męczeństwa

Zadania biura polegają na:

- inicjowaniu opieki nad miejscami walk i męczeństwa oraz trwałego upamiętniania faktów, wydarzeń i postaci związanych z tymi miejscami;
- współdziałaniu w organizowaniu obchodów, uroczystości, przedsięwzięć wydawniczych i wystawienniczych;

- ocenianiu stanu opieki nad miejscami i trwałymi obiektami pamięci narodowej, w szczególności nad grobami i cmentarzami wojennymi oraz walk narodowowyzwoleńczych i cmentarzami ofiar totalitarnego terroru;
- opiniowaniu pod względem historycznym wniosków o trwałe upamiętnienie miejsc i wydarzeń historycznych;
- współdziałaniu ze środowiskami i organizacjami emigracyjnymi i polonijnymi oraz polskimi poza granicami Rzeczypospolitej Polskiej, w sprawowaniu opieki nad miejscami walk i męczeństwa Narodu Polskiego za granicą.

Rada do Spraw Muzeów i Miejsc Pamięci Narodowej działa na podstawie art. 7 ustawy z dnia 21 listopada 1996 r. o muzeach (Dz. U. z 2020 r., poz. 902).

Rada do Spraw Muzeów i Miejsc Pamięci Narodowej jest organem opiniodawczo-doradczym ministra właściwego do spraw kultury i ochrony dziedzictwa narodowego w sprawach zarządzania, finansowania oraz polityki kulturalnej w zakresie muzealnictwa oraz spraw związanych z miejscami pamięci narodowej, w tym pomnikami zagłady.

Wojewoda wydaje zezwolenie na remonty i stawianie nowych nagrobków na grobach wojennych w trybie art. 5 ustawy z dnia 28 marca 1933 r. o grobach i cmentarzach wojennych (Dz. U. 2017, poz. 681).

Na terenie Gminy Gniewoszów znajdują się niżej wymienione Miejsca Pamięci Narodowej:

Wysokie Koło- cmentarz wojenny z I wojny światowej spoczywają żołnierze armii austriackiej, niemieckiej i rosyjskiej, którzy w październiku 1914 r. stoczyli ciężkie boje o Twierdzę Dęblińską.

5.11. GMINNA EWIDENCJA ZABYTKÓW DLA GMINY GNIEWOSZÓW.

Zgodnie z art. 21 w/w ustawy podstawą opracowania programu opieki nad zabytkami jest gminna ewidencja zabytków. Prowadzona jest na podstawie Rozporządzenia Ministra Kultury i Dziedzictwa Narodowego z dnia 26 maja 2011r. w sprawie prowadzenia rejestru zabytków, krajowej, wojewódzkiej i gminnej ewidencji zabytków oraz krajowego wykazu zabytków skradzionych lub wywiezionych za granicę niezgodnie z prawem (Dz. U. z 2021r., poz.56). GEZ jest prowadzona w formie zbioru kart adresowych zabytków nieruchomości z terenu gminy. Karta ewidencyjna zabytku zawiera dane umożliwiające określenie zabytku, jego miejsce położenia (adres), czas powstania, historię i opis wartości, stan zachowania oraz wskazanie właściciela i posiadacza zabytku. Gminna ewidencja zabytków stanowi część wojewódzkiej

ewidencji zabytków, która z kolei jest częścią krajowej ewidencji zabytków prowadzonej przez Generalnego Konserwatora Zabytków.

Na podstawie nowelizacji ustawy o ochronie zabytków i opiece nad zabytkami z dnia 18 marca 2010 r. (Dz. U. 2010 r. nr 75 poz. 474), która weszła w życie 5 czerwca 2010 r. (art. 7) określone zostały zabytki, które powinny znaleźć się w gminnej ewidencji zabytków.

Są to zabytki nieruchome:

- wpisane do rejestru zabytków,
- znajdujące się w wojewódzkiej ewidencji zabytków,
- zabytki nieruchome wyznaczone przez wojewódzkiego konserwatora zabytków do ujęcia w wojewódzkiej ewidencji zabytków,
- inne wyznaczone przez wójta (burmistrza, prezydenta miasta) w porozumieniu z wojewódzkim konserwatorem zabytków.

W celu przeprowadzenia prac remontowych, wymagających pozwolenia na budowę (przebudowa dachu, rozbudowa budynku) przy zabytku znajdującym się w Gminnej Ewidencji Zabytków należy wystąpić z wnioskiem do Starostwa Powiatowego w Koźienicach. Pozwolenie na budowę zostanie wydane po uzgodnieniu z wojewódzkim konserwatorem zabytków. W przypadku prac nie wymagających pozwolenia na budowę właściciel zabytku gminnego zgłasza prace do starostwa powiatowego, które zostają zaopiniowane przez wojewódzkiego konserwatora zabytków.

6. STAN ZACHOWANIA I ZAGOSPODAROWANIA ZABYTEKÓW ORAZ RODZAJE ZAGROŻEŃ.

Stan zachowania i zagospodarowania zabytków znajdujących się w gminnej ewidencji zabytków w stosunku do poprzedniej weryfikacji GEZ w 2013 r. uległ zmianie w następujących sytuacjach:

- Konieczna jest kontynuacja prac remontowanych w zespole poddominikańskim w Wysokim Kole. W 2015 r. przeprowadzono remont więźby dachowej w kościele, w 2019 r. remont pokrycia dachowego natomiast w 2021r. wykonano remont wieży północno-wschodniej wraz z jej elewacją.
- Pozostają w złym stanie wybrane zabytki sepulkralne (nagrobki) na cmentarzach w Oleksowie, Wysokim Kole czy Regowie Starym. Brak podejmowanych prac renowacyjnych i konserwatorskich.

- Odnowiono figurę św. Jana Nepomucena z XVIII w. (wpisanego do rejestru zabytków), zlokalizowaną przy drodze Regów Stary – Wysokie Koło. Brak pozwolenia konserwatorskiego.
- Odnowiono kapliczki przydrożne w Wysokim Kole i Oleksowie.
- Przebudowano i zmodernizowano budynki, stanowiące ważne elementy dawnej zabudowy Gniewoszowa. Prace w większości wykonano niezgodnie ze sztuką konserwatorską bez uwzględnienia ich historycznej substancji budowlanej, wyglądu i detalu. Część z nich utraciła w znacznej części walory zabytkowe. Są to budynki w Gniewoszowie przy ul. Lubelskiej 7 i ul. Rynek 18.
- Budynek młyna w Gniewoszowie po remoncie (wymiana okien, pokrycie dachowe), obecnie jest użytkowany.

7. REALIZACJA GMINNEGO PROGRAMU OPIEKI NAD ZABYTKAMI.

W poprzednich latach w gminie Gniewoszków przeprowadzono wiele działań mających na celu poprawę stanu zachowania zabytków jak i wypromowanie lokalnego dziedzictwa kulturowego:

- W 2014 r. ogrodzono cmentarz przy ul. Zacisze i wzniesiono fragment ogrodzenia z bramą (z inicjatywy osób prywatnych i Fundacji Ochrony Dziedzictwa Żydowskiego);
- W 2015 r. wykonano remont więźby dachowej w kościele parafialnym pw. N.M.P. w Różańca Świętego w Wysokim Kole;
- W 2016 r. Fundacja Ochrony Dziedzictwa Żydowskiego we współpracy ESJF - European Jewish Cemeteries Initiative, dzięki funduszom rządu Republiki Federalnej Niemiec, ogrodziła cmentarz w pobliżu ul. Puławskiej;
- W 2019 r. przeprowadzono remont pokrycia dachowego na kościele parafialnym w Wysokim Kole (dotacja Mazowieckiego Wojewódzkiego Konserwatora Zabytków);
- W 2021r. wykonano remont wieży północno-wschodniej wraz z jej elewacją w Wysokim Kole (dotacja z samorządu województwa mazowieckiego);
- W 2022r. z Gminnej Ewidencji Zabytków wyłączono następujące budynki:
 - budynek przy ul. Rynek 7 w Gniewoszowie
 - budynek przy ul. Rynek 7 w Gniewoszowie

- budynek przy ul. Lubelskiej 20 w Gniewoszowie
 - budynek przy ul. Oleksowskiej 10 w Gniewoszowie
 - budynek w miejscowości Sławczyn 24
- Oznakowano zabytki wpisane do rejestru zabytków znakiem „Zabytek prawem chroniony” ze środków Powiatu kozienickiego;

8. OCENA STANU DZIEDZICTWA KULTUROWEGO GMINY. ANALIZA SZANS I ZAGROŻEŃ.

Ocena stanu dziedzictwa kulturowego gminy oraz krajobrazu kulturowego gminy została wykonana w oparciu o wizje lokalne w terenie, przegląd dostępnej literatury oraz dokumentów gminnych, dokumentacji konserwatorskiej znajdującej się w Wojewódzkim Urzędzie Ochrony Zabytków w Warszawie Delegatura w Radomiu i informacji uzyskanych w gminie.

Mocne Strony	Słabe Strony
<p>Tereny nieprzekształcone, czyste powietrze, brak ciężkiego przemysłu.</p> <p>Działalność Lokalnej grupy Działania „Puszcza Kozienicka”.</p> <p>Różnorodność zabytków figurujących w gminnej ewidencji zabytków (sakralne, militarne, dworskie, wiejskie, małomiasteczkowe, wiejskie)</p> <p>Występowanie obiektów zabytkowych i historycznych o wartościach ponadregionalnych (Sanktuarium w Wysokim Kole, fort Borek).</p> <p>Opieka społeczności lokalnych nad krzyżami i kapliczkami przydrożnymi.</p> <p>Wykorzystywanie zewnętrznych środków finansowych odnośnie prac przy zabytkach lub rozwoju infrastruktury turystycznej (remont</p>	<p>Brak oznakowanych szlaków turystycznych i infrastruktury turystycznej.</p> <p>Brak czytelnych zwyczajów ludowych.</p> <p>Brak gminnego narzędzia finansowania prac przy zabytkach gminnych.</p> <p>Występowanie zabytków, będących w złym lub niedostatecznym stanie.</p> <p>Brak skutecznej ochrony konserwatorskiej odnośnie historycznego układu przestrzennego dawnego miasta Gniewoszów (brak miejscowego planu zagospodarowania przestrzennego).</p> <p>Mała świadomość wartości i znaczenia dziedzictwa kulturowego w gminie.</p> <p>Występowanie samowoli budowlanych, powodujących utratę wartości zabytkowych</p>

kościół parafialny w Wysokim Kole).	<p>obiektów włączonych do GEZ.</p> <p>Trudności administracyjne, prawne i finansowe w realizacji zadań zaplanowanych w gminnym programie opieki nad zabytkami na lata 2013-2016.</p>
-------------------------------------	--

Szanse	Zagrożenia
<p>Zachowanie w jak najlepszym stanie zabytków znajdujących się w gminnej ewidencji zabytków.</p> <p>Zwiększenie ruchu turystycznego związanego z zabytkami, zlokalizowanymi na terenie gminy.</p> <p>Poprawa infrastruktury turystycznej.</p> <p>Inicjowanie lokalnych działań na rzecz opieki nad zabytkami.</p> <p>Zachowanie czystego środowiska przyrodniczego oraz wartościowego krajobrazu kulturowego gminy Gniewoszków.</p> <p>Uruchomienie własnych, dostosowanych do możliwości Gminy Gniewoszków, środków finansowych w celu dotowania pilnych prac konserwatorskich lub remontowych.</p> <p>włączenie zagadnienia ochrony istniejącej zabudowy małomiasteczkowej do zapisów w przyszłych dokumentach gminnych w</p>	<p>Postępująca degradacja części zabytków. Brak działań remontowych i porządkowych (zabytki sepulkralne, parki zabytkowe).</p> <p>Prowadzenie prac remontowych w sposób niezgodny ze standardami konserwatorskimi i budowlanymi powodująca degradację krajobrazu kulturowego Gniewoszowa.</p> <p>Brak systemowej polityki przestrzennej w gminie Gniewoszków.</p> <p>Występowanie zagrożeń zewnętrznych: pożary, powódzie.</p> <p>Brak inicjatyw społecznych odnośnie opieki nad zabytkami.</p> <p>Brak środków finansowych własnych na realizację działań związanych z ochroną i opieką nad zabytkami.</p>

zakresie zagospodarowania przestrzennego.	
---	--

9. ZAŁOŻENIA GMINNEGO PROGRAMU OPIEKI NAD ZABYTKAMI DLA GMINY GNIEWOSZÓW NA LATA 2023-2026

Uwzględniając cele wymienione w ustawie o ochronie zabytków i opiece nad zabytkami w wyniku dokonanej kompleksowej analizy stanu dziedzictwa kulturowego w Gminie Gniewoszków w oparciu o inne dokumenty strategiczne utworzone na poziomie gminy zostały sformułowane następujące priorytety w perspektywie wieloletniej, kierunki i działania w perspektywie 4 letniej.

Priorytet 1.	
Ochrona Dziedzictwa Kulturowego Gminy Gniewoszków	
Kierunki	Działania
1. Prowadzenie Gminnej Ewidencji Zabytków.	1. Włączanie do GEZ nowych obiektów zabytkowych, które zostaną uznane za wartościowe np. kapliczki, figury, krzyże przydrożne, obiekty architektury itp.
	2. Wyłączanie z GEZ w przypadku np. zniszczenia zabytku, utraty wartości zabytkowych i wydawanie stosownych uchwał lub zarządzeń w tych sprawach.
	3. Udostępnienie wykazu Gminnej Ewidencji Zabytków mieszkańcom gminy oraz tekstu Gminnego Programu Opieki nad Zabytkami.
2. Monitorowanie stanu zachowania obiektów ujętych w Gminnej Ewidencji Zabytków oraz stanu prawnego dotyczącego ochrony zabytków i opieki nad zabytkami.	1. Wyznaczenie osoby zajmującej się sprawami ochrony zabytków i opieki nad zabytkami (znajomość przepisów prawa, współpraca z pracownikami urzędu konserwatorskiego, wiedza na temat zasobów zabytkowych gminy, itp.).

	<p>2. Dokonywanie przeglądów obiektów z gminnej ewidencji zabytków oraz ograniczenie występowania remontów budynków zabytkowych bez wymaganych prawem pozwoleń i uzgodnień.</p>
	<p>3. Współpraca z Urzędem konserwatorskim, Starostwem Powiatowym i innymi urzędami oraz instytucjami zajmującymi się ochroną zabytków.</p>
<p>3. Zahamowanie procesów degradacji zabytków i doprowadzenie do poprawy stanu ich zachowania.</p>	<p>1. Przygotowanie gminnego mechanizmu finansowego mającego na celu dofinansowanie prac przy zabytkach, będących własnością osób prywatnych, organizacji pozarządowych czy wspólnot, na podstawie ustawy o ochronie zabytków i opiece nad zabytkami.</p>
	<p>2. Wsparcie prawne i merytoryczne dla właścicieli zabytków i organizacji pozarządowych w inicjowaniu działań przy zabytkach.</p>
	<p>3. Walka z samowolami budowlanymi.</p>
<p>4. Ochrona wartości przestrzennych</p>	<p>1. Włączenie zagadnienia ochrony historycznego układu przestrzennego dawnego miasta Gniewoszków do dokumentów planistycznych zagospodarowania przestrzennego.</p>
	<p>2. Aktualizacja Studium Uwarunkowań Przestrzennych i Kierunków Zagospodarowania Przestrzennego.</p>
	<p>3. Ochrona osi widokowej Sanktuarium w Wysokie Koło.</p>

Priorytet 2 Promocja i popularyzacja dziedzictwa kulturowego.	
Kierunki	Działania
1. Promowanie dziedzictwa kulturowego gminy.	1. Propagowanie działań mających na celu przywrócenie i kultywowanie tradycji ludowych i obrzędów.
	2. Wydawanie i wspieranie publikacji (w tym folderów promocyjnych, przewodników) poświęconych problematyce dziedzictwa kulturowego gminy.
	3. Wspieranie i inicjowanie konkursów, wystaw, praktyk odnośnie zabytków występujących na terenie powiatu- środki własne, zewnętrzne- współpraca z gminami, właścicielami zabytków, organizacjami społecznymi, instytucjami kultury, osobami prywatnymi.
2. Edukacja w zakresie wiedzy o dziedzictwie kulturowym gminy.	1. Kształtowanie tożsamości lokalnej poprzez wspieranie istniejących i powstających organizacji społecznych, ukierunkowanych na opiekę nad pamiątkami historii, zdobywanie wiedzy historycznej i dzielenie się nią społeczności lokalnej.
	2. Wprowadzenie i upowszechnienie tematyki ochrony dziedzictwa kulturowego do systemu edukacji szkolnej poprzez organizowanie i wspieranie zajęć.

3. Podejmowanie działań zwiększających atrakcyjność zabytków na potrzeby turystyczne.	1. Wprowadzenie oznakowania obiektów zabytkowych na drogach wojewódzkich, powiatowych i gminnych w celu ułatwienia dojazdu do zabytków w tym do fortu Borek i grodziska w Oleksowie.
	2. Zainicjowanie powstania szlaku rowerowego obejmującego miejsca historyczne w gminie oraz miejsca ciekawe przyrodniczo.
	3. Ustalenie z właścicielami najcenniejszych obiektów zabytkowych zasad ich udostępniania w celach turystycznych.
	4. Wprowadzenie działań zmierzających do poprawy infrastruktury turystycznej w gminie.

10. INSTRUMENTARIUM REALIZACJI GMINNEGO PROGRAMU OPIEKI NAD ZABYTKAMI.

Podmiotem formułującym gminny program opieki nad zabytkami jest samorząd Gminy Gniewoszków. Realizacja programu odbywać się będzie poprzez szereg działań władz gminy jak również jednostek podległych i współpracujących zmierzających do osiągnięcia określonych w przedmiotowym dokumencie celów. Program jest skierowany przede wszystkim do społeczności lokalnej dzięki akceptacji i współpracy której realizacja programowych celów będzie mogła mieć szanse powodzenia i w konsekwencji ma jej przynieść wymierne korzyści.

W celu realizacji niniejszego programu opieki nad zabytkami dla Gminy Gniewoszków wykorzystane zostaną następujące kategorie instrumentów: instrumenty prawne, instrumenty finansowe, instrumenty społeczne, instrumenty koordynacji, instrumenty kontrolne.

- instrumenty prawne – wynikające z przepisów ustawowych, m.in.: uchwalanie miejscowych planów zagospodarowania przestrzennego, powołanie parku kulturowego, wnioskowanie o wpis do rejestru zabytków obiektów będących

własnością gminy, wdrożenie uchwały krajobrazowej, wykonywanie decyzji administracyjnych, np. wojewódzkiego konserwatora zabytków, itp.;

- instrumenty finansowe – finansowanie prac konserwatorskich i remontowych przy obiektach zabytkowych będących własnością gminy, korzystanie z programów uwzględniających finansowanie z funduszy europejskich oraz dotacje na remonty obiektów wpisanych do rejestru zabytków niebędących własnością gminy, dla właścicieli i posiadaczy zabytków wpisanych indywidualnie do rejestru zabytków oraz włączonych do gminnej ewidencji zabytków;
- instrumenty koordynacji – realizacja projektów i programów dotyczących ochrony dziedzictwa kulturowego zapisanych w gminnej strategii i innych dokumentach, współpraca w zakresie ochrony i opieki nad zabytkami z innymi jednostkami samorządowymi, z powiatem i samorządem województwa, organizacjami wyznaniowymi oraz bezpośrednio z właścicielami zabytków;
- instrumenty społeczne – m.in. działania edukacyjne, promocyjne, współpraca z organizacjami społecznymi i pozarządowymi, konsultacje z właścicielami obiektów zabytkowych;
- instrumenty kontrolne – aktualizacja gminnej ewidencji zabytków, monitoring stanu zagospodarowania przestrzennego oraz stanu zachowania dziedzictwa kulturowego, sporządzanie sprawozdań z realizacji Gminnego Programu Opieki nad Zabytkami oraz aktualizacja przedmiotowego dokumentu wynikająca z czteroletniego okresu jego obowiązywania.

11. ZASADY OCENY REALIZACJI GMINNEGO PROGRAMU OPIEKI NAD ZABYTKAMI.

Zgodnie z zapisami Ustawy o ochronie zabytków i opiece nad zabytkami Wójt Gminy ma obowiązek sporządzania co dwa lata sprawozdań z realizacji Gminnego Programu Opieki nad Zabytkami. Sprawozdanie to ma być przedstawione Radzie Gminy.

W celu dokonania oceny gminnego Programu Opieki nad Zabytkami dla Gminy Gniewoszków niezbędne jest prowadzenie monitoringu działań podejmowanych dla realizacji poszczególnych działań określonych w tym programie.

12. ŹRÓDŁA FINANSOWANIA GMINNEGO PROGRAMU OPIEKI NAD ZABYTKAMI.

W zakresie sprawowania opieki nad zabytkami osoba fizyczna lub jednostka organizacyjna posiadająca tytuł prawny do zabytku (wpisanego do rejestru zabytków) wynikający z prawa własności, użytkowania wieczystego, trwałego zarządu, ograniczonego prawa rzeczowego albo stosunku zobowiązaniowego finansuje prowadzenie prac konserwatorskich, restauratorskich i robót budowlanych przy tym zabytku (art. 71 ustawy z dnia 23 lipca 2003 r. o ochronie zabytków i opiece nad zabytkami)

Jednocześnie w/w ustawa wskazuje na możliwość pozyskania środków zewnętrznych w formie dotacji celowej z budżetu państwa na dofinansowanie prac prowadzonych przy zabytkach (art. 74):

- ministra właściwego do spraw kultury i ochrony dziedzictwa narodowego ze środków finansowych z części budżetu państwa „Kultura i Ochrona Dziedzictwa Narodowego. Program „Ochrona Zabytków”. Można starać się o przyznanie środków finansowych następujące zadania: prace konserwatorskie, restauratorskie lub roboty budowlane przy zabytku wpisanym do rejestru zabytków planowanych do przeprowadzenia w roku udzielenia dofinansowania; prace konserwatorskie, restauratorskie lub roboty budowlane przy zabytku wpisanym do rejestru zabytków przeprowadzonych w okresie trzech lat poprzedzających rok złożenia wniosku (po wykonaniu wszystkich prac lub robót określonych w pozwoleniu wydanym przez wojewódzkiego konserwatora zabytków).
- wojewódzkiego konserwatora zabytków ze środków finansowych z budżetu państwa w części, której dysponentem jest wojewoda. Pozyskana dotacja może być przyznana na:
 - Sporządzenie ekspertyz technicznych i konserwatorskich;
 - Przeprowadzenie badań konserwatorskich lub architektonicznych;
 - Wykonanie dokumentacji konserwatorskiej;
 - Opracowanie programu prac konserwatorskich i restauratorskich;
 - Wykonanie projektu budowlanego zgodnie z przepisami Prawa budowlanego;
 - Sporządzenie projektu odtworzenia kompozycji wnętrz;
 - Zabezpieczenie, zachowanie i utrwalenie substancji zabytku;

- Stabilizację konstrukcyjną części składowych zabytku lub ich odtworzenie w zakresie niezbędnym dla zachowania tego zabytku;
- Odnowienie lub uzupełnienie tynków i okładzin architektonicznych albo ich całkowite odtworzenie, z uwzględnieniem charakterystycznej dla tego zabytku kolorystyki;
- Odtworzenie zniszczonej przynależności zabytku, jeżeli odtworzenie to nie przekracza 50% oryginalnej substancji tej przynależności;
- Odnowienie lub całkowite odtworzenie okien, w tym ościeżnic i okiennic, zewnętrznych drzwi i drzwi, więźby dachowej, pokrycia dachowego, rynien i rur spustowych;
- Modernizację instalacji elektrycznej w zabytkach drewnianych lub w zabytkach, które posiadają oryginalne, wykonane z drewna części składowe i przynależności;
- Wykonanie izolacji przeciwwilgociowej;
- Uzupełnianie narysów ziemnych dzieł architektury obronnej oraz zabytków archeologicznych nieruchomości o własnych formach krajobrazowych;
- Działania zmierzające do wyeksponowania istniejących, oryginalnych elementów zabytkowego układu parku lub ogrodu;
- Zakup materiałów konserwatorskich i budowlanych, niezbędnych do wykonania prac i robót przy zabytku wpisanym do rejestru, o których mowa w pkt. 7–15;
- Zakup i montaż instalacji przeciwwłamaniowej oraz przeciwpożarowej i odgromowej.

Szczegółowe uregulowania w tym zakresie zawiera Rozporządzenie Ministra Kultury z dnia 16 sierpnia 2017 r. w sprawie dotacji celowej na prace konserwatorskie lub restauratorskie przy zabytku wpisanym na Listę Skarbów Dziedzictwa oraz prace konserwatorskie, restauratorskie i roboty budowlane przy zabytku wpisanym do rejestru zabytków (Dz.U. 2017 r., poz. 1674).

Inne źródła dofinansowania projektów związanych z pracami przy zabytkach oraz projektów pośrednio związanych z ochroną dziedzictwa to:

Środki z Funduszy Europejskich, dystrybuowane na poziomie krajowym;

Środki z Regionalnych Programów Operacyjnych, dystrybuowane na poziomie województw;

Środki z Europejskich programów specjalnych, współpracy transgranicznej

Środki wojewódzkie, przyznawane przez marszałków województw - zgodnie z art. 77 ustawy o ochronie zabytków i opiece nad zabytkami;

Środki własne gminy - zgodnie z art. 81 ustawy o ochronie zabytków i opiece nad zabytkami.

Informacje na temat zasad i kryteriów dotyczących możliwości pozyskania środków finansowych na zadania związane z ochroną i opieką nad zabytkami znajdują się na następujących stronach internetowych: Informacje o zasadach i kryteriach dotyczących możliwości pozyskiwania środków finansowych na zadania związane z ochroną i opieką nad zabytkami znajdują się na podanych poniżej stronach:

Mazowiecki Wojewódzki Konserwator Zabytków www.mwz.pl (dotacje)

Informacje dotyczące programów Ministra Kultury i Dziedzictwa Narodowego www.gov.pl › Web › kultura › programy-mkidn-2023

Informacje dotyczące programów operacyjnych „Regionalne programy operacyjne” www.rpo.mazowia.gov.pl

Informacje dotyczące programu operacyjnego „Fundusz dla organizacji pozarządowych” www.funduszngo.pl

Informacje dotyczące przyznawania dotacji przez Instytut Pamięci Narodowej <https://ipn.gov.pl/pl/upamietnianie/groby-weteranow-walk-o/dotacje-i-swiadczenia/64096,Dotacje-i-swiadczenia.html>

Informacje o udzielaniu dotacji w zakresie ochrony zabytków i opieki nad zabytkami, m.in. dla powiatów i gmin ze środków Województwa Mazowieckiego www.mazovia.pl

Informacje o dotacjach na zabytki znajdujących się w GEZ można uzyskać w Lokalnej Grupie Działania „Puszcza Kozienicka”.

13. LITERATURA I STRONY INTERNETOWE

- 1/ Gierała Z. – Baśnie, legendy ziemi radomskiej, Kielce 2004
- 2/ Gierała Z. – Opowieści przydrożnych kapliczek. Warszawa 2009
- 3/ Katalog Zabytków Sztuki w Polsce, T. III, woj. Kieleckie, z.6, pow. kozienicki, Warszawa 1961
- 4/ Kondracki J. – Geografia regionalna Polski, Warszawa 2001
- 5/ Miłobędzki A., Architektura Polska XVII w., Warszawa 1980
- 6/ Radomskie – alfabet wykopalisk, Radom 1994
- 7/ Słownik Geograficzny Królestwa Polskiego i innych krajów słowiańskich, red. Filip Sulimierski, Bronisław Chlebowski, Władysław Walewski, Warszawa 1880- 1902,.
- 8/ Wiśniewski J., Dekanat radomski, Radom 1911

Ważniejsze strony internetowe

www.trobal.pulawy.pl

www.e-gniewoszow.i365.pl

www.zorkan.aplus.pl

www.msib.pl/kozienice/gminy/gniewoszow

gmina.gniewoszow.prv.pl

swietokrzyskisztetl.pl (gniewosów)

Dokumentacja konserwatorska dotycząca poszczególnych zabytków znajduje się w Archiwum Zakładowym Wojewódzkiego Urzędu Ochrony Zabytków w Warszawie Delegatura w Radomiu

ZAŁĄCZNIK NR 1

WYKAZ ZWERYFIKOWANEJ GMINNEJ EWIDENCJI ZABYTKÓW GMINY GNIEWOSZÓW

l.p.	Miejscowość	Obiekt ,czas powstania	Adres
1.	Boguszówka	Dwór murowany, XIX w.	W pobliżu drogi z Boguszówki do miejscowości Markowa- Kolonja Numer ewidencyjny działki 89/19
2.	Boguszówka	Park dworski, XIX w.	Numer ewidencyjny działki 89/19 Wpis do rejestru zabytków nr: 304/A z 19.07.1985r. (wojewódzka ewidencja zabytków)
3.	Boguszówka	Krzyż na cokole, 1847r.	W centrum miejscowości. Numer ewidencyjny działki 211.
4.	Borek	Fort V Twierdzy Dęblin, 1879r.	Numer działki ewidencyjnej 2195 Wpis do rejestru zabytków nr: 3 /A/ 79 z dnia 05.01.1979 r. (wojewódzka ewidencja zabytków)
5.	Gniewoszów	Kapliczka przydrożna 1901r.	W pobliżu posesji położonej przy ulicy Puławskiej 30

			Działka ewidencyjna nr 574/2 i 571
6.	Gniewoszków	Krzyż na cokole 1912r.	Po prawej stronie drogi Oleksów- Gniewoszków Numer ewidencyjny działki: 2
7.	Gniewoszków	Krzyż na cokole 1869 r.	Zlokalizowana przy ulicy Oleksowskiej 10 Działka ewidencyjna nr 1076/2
8.	Gniewoszków	Dom murowany 1935r.	ulica Rynek 1 Działka ewidencyjna nr 77
9.	Gniewoszków	Dom murowany I ćw. XX w.	ulica Rynek 17 Działka ewidencyjna nr 752
10.	Gniewoszków	Dom murowany I ćw. XX w.	ulica Rynek 18 Działka ewidencyjna nr 753/2
11.	Gniewoszków	Dom drewniany I ćw. XX w.	ulica Rynek 35 Działka ewidencyjna nr 285
12.	Gniewoszków	Dom murowano-drewniany 1ćw. XX w.	ulica Rynek 39 Działka ewidencyjna nr 108
13.	Gniewoszków	Dom murowany Lata 30-te XX w.	ulica Lubelska 8 Działka ewidencyjna nr 465,467
14.	Gniewoszków	Dom drewniany	ulica Lubelska 14

		Lata 30-te XX w.	Działka ewidencyjna nr 477/3
15.	Gniewoszków	Dom murowany 1 ćw. XX w.	ulica Lubelska 17 Działka ewidencyjna nr 767/1
16.	Gniewoszków	Dom murowany 1 ćw. XX w.	ulica Lubelska 23 Działka ewidencyjna nr 769/3
17.	Gniewoszków	Dom murowany 1935r.	ulica Kozienicka 12 Numer ewidencyjny działki 84
18.	Gniewoszków	Młyn murowany 1 ćw. XX w.	ulica Kozienicka Numer ewidencyjny działki 97
19.	Gniewoszków	Cmentarz żydowski XIX w.	Po lewej stronie drogi z miejscowości Gniewoszewów do Regowa Starego. W pobliżu ulicy Puławskiej. Działka ewidencyjna nr 814/2
20.	Gniewoszków	Cmentarz żydowski Kon. XVIII- pocz. XIX w.	Po lewej stronie ulicy Oleksowskiej, jadąc z miejscowości Gniewoszewów w kierunku Oleksowa. W bezpośrednim sąsiedztwie ulicy Zacisze. Działka ewidencyjna nr 94/3 (województwa ewidencja zabytków)

21.	Gniewoszków	Układ urbanistyczny XVII - I ćw. XX w.	Układ urbanistyczny obejmuje rynek i działki przyrynkowe, od zachodu ograniczony ul. Kochanowskiego, od wschodu ul. Lubelską i Zieloną, od południa ul. Wąską.
22.	Oleksów	Cmentarz rzymsko-katolicki, Poł. XIX w.	Zlokalizowany po prawej stronie drogi Kozienice-Puławy. Numer ewidencyjny działki 536 (województwa ewidencja zabytków)
23.	Oleksów	Brama cmentarna, 1 poł. XX w.	Zlokalizowany po prawej stronie drogi Kozienice-Puławy. Numer ewidencyjny działki 536 (województwa ewidencja zabytków)
24.	Oleksów	Kapliczka murowana, 1946 r.	Zlokalizowana naprzeciwko domu nr 82 Numer ewidencyjny działki 132 i 109 (pas drogowy)
25.	Oleksów	Kapliczka filarowa, XIX/XX w.	Na skrzyżowaniu dróg w centrum miejscowości. Numer ewidencyjny działki 657
26.	Oleksów	Krzyż na cokole 1910 r.	W pobliżu domu nr 18 Numer ewidencyjny działki 588
27.			Parafia p.w. św. Stanisława Bp. Oleksów 60.

	Oleksów	Kościół parafialny p.w. św. Stanisława Bpa XVII w.	Numer ewidencyjny działki 577 Wpis do rejestru zabytków nr 317/A67 z dnia 16.06.1967 r. oraz 95/A/81 z dnia 15.03.1981 r. (województwa ewidencja zabytków)
28.	Oleksów	Dzwonnica przykościelna, XIX w.	Parafia p.w. św. Stanisława Bp. Oleksów 60. Numer ewidencyjny działki 577 (województwa ewidencja zabytków)
29.	Regów Nowy	Kapliczka przydrożna 1 poł. XX w.	Przy zjeździe z trasy 738 z Gniewoszowa na Regów Nowy. Działka ewidencyjna nr 143 Zlokalizowana w pasie drogowym.
30.	Regów Nowy	Dawny cmentarz przykościelny XVIII w.	Po prawej stronie drogi z miejscowości Regów Nowy do Regowa Starego. W odległości ok. 80 m od zjazdu z drogi wojewódzkiej nr 738. Numer ewidencyjny działki 74 (województwa ewidencja zabytków)

31.	Regów Stary	Figura św. Jana Nepomucena XVIII w.	Po lewej stronie drogi wojewódzkiej 738 Regów - Wysokie Koło Numer ewidencyjny działki 72 (województwa ewidencja zabytków)
32.	Regów Stary	Kapliczka przydrożna 1942 r.	Naprzeciwko domu nr 25 Działka ewidencyjna nr 410
33.	Regów Stary	Park podworski XIX w.	W pobliżu wałów wiślanych. Numer ewidencyjny działki 447/3. Wpis do rejestru zabytków nr: 305/A z 19.07.1985r. (województwa ewidencja zabytków)
34.	Regów Stary	Kapliczka przydrożna I ćw. XX w.	W centrum miejscowości. Numer ewidencyjny działki 451
35.	Sławczyn	Dom drewniany 1 ćw. XX w.	Sławczyn nr 22 Działka ewidencyjna nr 45

36.	Sławczyn	Krzyż przydrożny 1909 r.	Po lewej stronie drogi Kozienice-Puławy (przy zjeździe na Sławczyn). Działka numer 257
37.	Wysokie Koło	Krzyż przydrożny 1934 r.	Przy trasie wojewódzkiej 738 W pobliżu domu numer 71.
38.	Wysokie Koło	Kościół p.w. N.M.P Królowej Różańca Świętego, Krzyża Św. 1637, 1694, 1910	Parafia p.w. N.M.P Królowej Różańca Świętego Wysokie Koło 23 Numer ewidencyjny działki 194/2 Wpis do rejestru zabytków nr: 319/A/67 z dnia 15.06.1967 r. oraz 179/A/82 z dnia 15.10.1982 r. (województwa ewidencja zabytków)
39.	Wysokie Koło	Krzyż kamienny (nagrobkowy) XIX w.	Parafia p.w. N.M.P Królowej Różańca Świętego Wysokie Koło 23 Numer ewidencyjny działki 194/2 (województwa ewidencja zabytków)

40.	Wysokie Koło	Kaplica przykościelna XIX w.	Parafia p.w. N.M.P Królowej Różańca Świętego Wysokie Koło 23 Numer ewidencyjny działki 194/2
41.	Wysokie Koło	Klasztor – ob. plebania XVII w.	Parafia p.w. N.M.P Królowej Różańca Świętego Wysokie Koło 23 Numer ewidencyjny działki 194/3 Wpis do rejestru zabytków nr 319/A/67 z dnia 15.06.1967 r. oraz 179/A/82 z dnia 15.10.1982 r. (województwa ewidencja zabytków)
42.	Wysokie Koło	Mur ceglany kościelno-klasztorny XVII w.	Parafia p.w. N.M.P Królowej Różańca Świętego Wysokie Koło 23 Numer ewidencyjny działki 194/2 (województwa ewidencja zabytków)
43.	Wysokie Koło	Cmentarz rzymsko-katolicki, Pocz. XX w.	Przy trasie wojewódzkiej 738 Wysokie Koło-Opatkowice Numer ewidencyjny działki 196 (województwa ewidencja zabytków)

44.	Wysokie Koło	Figura Matki Bożej na postumencie, XIX w.	Parafia p.w. N.M.P Królowej Różańca Świętego Wysokie Koło 23 Numer ewidencyjny działki 194/3
45.	Wysokie Koło	Figura Chrystusa z krzyżem na postumencie XIX w.	Parafia p.w. N.M.P Królowej Różańca Świętego Wysokie Koło 23 Numer ewidencyjny działki 194/3
46.	Zalesie	Dom drewniany I ćw. XX w.	Zalesie nr 4 Działka ewidencyjna 40
47.	Zalesie	Krzyż przydrożny, kamienny 1898 r.	Naprzeciwko domu nr 29 Działka ewidencyjna nr 62

ZAŁĄCZNIK NR 2

WYKAZ ZWERYFIKOWANEJ GMINNEJ EWIDENCJI ZABYTKÓW ARCHEOLOGICZNYCH

GMINY GNIEWOSZÓW

L.p.	Miejscowość	Numer stanowiska w obrębie miejscowości	Obszar AZP i numer stanowiska archeologicznego w obrębie obszaru	Funkcja	Chronologia
1.	Boguszówka	1	AZP 73-74/29	śląd osadnictwa	okres późnośredniowieczny okres nowożytny (XVI-XVIII w.)
2.	Boguszówka	2	AZP 73-74/30	śląd osadnictwa	okres późnośredniowieczny okres nowożytny (XVI-XVIII w.)
3.	Gniewoszów	1	AZP 72-74/4	śląd osadnictwa	okres późnośredniowieczny okres nowożytny (XV, XVI-XVIII w.)

4.	Gniewoszków	2	AZP 73-74/7	śląd osadniczy	okres późnośredniowieczny okres nowożytny (XVI-XVIII w.)
5.	Gniewoszków	3	AZP 73-74/8	śląd osadnictwa	okres późnośredniowieczny okres nowożytny (XV, XVI-XVIII w.)
6.	Gniewoszków	4	AZP 73-74/9	śląd osadnictwa	okres późnośredniowieczny okres nowożytny (XVII-XVIII w.)
7.	Gniewoszków	5	AZP 73-74/10	śląd osadnictwa	okres późnośredniowieczny okres nowożytny (XVI-XVIII w.)
8.	Gniewoszków	6	AZP 73-74/11	śląd osadnictwa	okres późnośredniowieczny okres nowożytny (XV, XVI-XVIII w.)

9.	Gniewoszów	7	AZP 73-74/12	śląd osadnictwa	okres późnośredniowieczny okres nowożytny (XV, XVI-XVIII w)
10.	Gniewoszów	8	AZP 73-74/13	śląd osadnictwa	okres późnośredniowieczny okres nowożytny (XVI-XVIII w.)
11.	Gniewoszów	9	AZP 73-74/14	śląd osadnictwa	okres średniowieczny okres nowożytny (XVI-XVIII w.)
12.	Gniewoszów	10	AZP 73-74/21	śląd osadnictwa	okres późnośredniowieczny okres nowożytny (XV, XVI-XVIII w.)
13.	Borek	1	AZP 72-74/3	wieś, folwark	okres nowożytny XVIII-XX w.
14.	Kociołek	1	AZP 73-73/3	osada	Kultura grobów kłoszowych - okres lateński

15.	Kociołek	2	AZP 73-73/4	osada osada	Kultura łużycka- epoka brązu okres nowożytny
16.	Kolonia Markowola	1	AZP 73-74/28	śląd osadnictwa	okres późnośredniowieczny okres nowożytny (XVI-XVIII w.)
17.	Kolonia Zwola	1	AZP 73-74/26	śląd osadnictwa	okres późnośredniowieczny okres nowożytny (XV, XVI-XVIII w.)
18.	Mieścisko	1	AZP 73-73/2	osada osada	Kultura łużycka epoka brązu –Halsztadt A okres nowożytny
19.	Nowy Marianów	1	AZP 73-74/27	śląd osadniczy	okres późnośredniowieczny okres nowożytny (XVI-XVIII w.)

20.	Oleksów	1	AZP 72-74/1	Gródek stożkowaty	okres późnego średniowiecza (XIV-XVI w.)
21.	Oleksów	2	AZP 72-74/2	Grodzisko strażnicze	okres wczesnego średniowiecza (X w. – 1 poł. XI w.) (XI – XIII w.)
22.	Oleksów	3	AZP 72-74/5	Wieś	okres późnośredniowieczny okres nowożytny (poł. XV w.- XX w.)
24.	Oleksów	4	AZP 72-74/10	osada	Kultura przeworska, Młodszy okres przedrzymski okres rzymski
25.	Oleksów	5	AZP 72-74/11	osada śląd osadnictwa	Kultura łużycka Wczesna epoka żelaza okres wczesnego średniowieczny

26.	Oleksów	6	AZP 72-74/12	śląd osadnictwa	epoka starożytna
27	Oleksów	7	AZP 72-74/13	śląd osadnictwa osada	Kultura grobów kloszowych- wczesna epoka brązu
28.	Oleksów	8	AZP 72-74/14	osada osada śląd osadnictwa	Kultura łużycka- wczesna epoka żelaza Kultura przeworska , młodszy okres przedrzymski Kultura przeworska , młodszy okres rzymski
29.	Oleksów	9	AZP 72-74/15	osada	Kultura łużycka, epoka brązu
30.	Oleksów	10	AZP 72-74/16	śląd osadnictwa	Kultura łużycka –epoka brązu-wczesna epoka żelaza

31.	Oleksów	11	AZP 72-74/17	śląd osadnictwa	Kultura przeworska , młodszy okres przedrzymski, okres rzymski
32.	Oleksów	12	AZP 72-74/18	śląd osadnictwa	epoka brązu- wczesna epoka żelaza
33.	Oleksów	13	AZP 72-74/19	śląd osadnictwa	epoka brązu
34.	Regów Nowy	1	AZP 73-74/5	śląd osadnictwa	okres późnego średniowiecza/ okres nowożytny (XVI-XVIII w.)
35.	Regów Nowy	2	AZP 73-74/22	śląd osadnictwa śląd osadnictwa	okres wczesnego średniowiecza (VIII-X w.) okres późnego średniowiecza/okres nowożytny (XV, XVI- XVIII w.)
36.	Regów Stary	1	AZP 72-74/6	wieś, folwark	okres nowożytny (XVI-XX w.)

37.	Sarnów	1	AZP 73-73/6	osada osada	Kultura łużycka- epoka brązu- Halsztadt okres późnego średniowiecza
38.	Sarnów - Tartak	1	AZP 73-73/7	osada	okres wczesnego średniowiecza
39.	Sławczyn	1	AZP 72-73/8	śląd osadnictwa osada	epoka kamienia epoka żelaza
40.	Sławczyn	2	AZP 72-73/9	cmentarzysko śląd osadnictwa	Kultura grobów kłoszowych- okres lateński okres nowożytny
41.	Sławczyn	3	AZP 72-73/10	obozowisko cmentarzysko śląd osadnictwa	epoka kamienia Kultura przeworska- okres przedrzymski okres wpływów rzymskich okres późnego średniowiecza

42.	Sławczyn	4	AZP 72-73/11	osada osada osada	Kultura pucharów lejkowatych- neolit, wczesna epoka brązu wczesna epoka żelaza
43.	Sławczyn	5	AZP 72-74/7	wieś	okres nowożytny (XVI-XX w.)
44.	Sławczyn	6	AZP 72-74/8	obozowisko osada śląd osadnictwa wiejskiego	mezolit epoka starożytna okres nowożytny (XVIII- XIX w.)
45.	Sławczyn	7	AZP 72-74/9	śląd osadnictwa osada	epoka kamienia epoka brązu kultura przeworska- młodszy okres przedrzymski

46.	Sławczyn	8	AZP 72-74/20	osada osada	Kultura trzciniecka- wczesna epoka brązu Kultura łużycka- Wczesna epoka brązu
47.	Sławczyn	9	AZP 72-74/21	śląd osadnictwa cmentarzysko osada	neolit Kultura łużycka- wczesna epoka żelaza Kultura łużycka- wczesna epoka żelaza
48.	Sławczyn	10	AZP 72-74/22	śląd osadnictwa śląd osadnictwa	neolit Kultura trzciniecka- epoka brązu
49.	Sławczyn	11	AZP 72-74/23	śląd osadnictwa śląd osadnictwa	Kultura grobów kloszowych- wczesna epoka żelaza okres wczesn. średn. (XI-XIII w.)

50.	Sławczyn	12	AZP72-74/24	osada	okres wczesnego średniowiecza (XI-XIII w.)
51.	Sławczyn - Sławin	1	AZP 72-73/12	śląd osadnictwa cmentarzysko śląd osadnictwa	epoka kamienia Kultura łużycka- wczesna epoka żelaza okres nowożytny
52.	Sławczyn- Sławin	2	AZP 72-73/13	śląd osadnictwa śląd osadnictwa śląd osadnictwa	epoka kamienia okres lateński okres nowożytny
53.	Wólka Bachońska	1	AZP 72-73/14	śląd osadnictwa śląd osadnictwa	epoka brązu okres późnego średniowiecza
54.	Wólka Bachońska	2	AZP 72-73/15	cmentarzysko	Kultura grobów kloszowych- wczesna epoka brązu

55.	Wysokie Koło	1	AZP 73-74/1	śląd osadnictwa	Kultura łużycka- epoka brązu
				śląd osadnictwa	okres późnego średniowiecza okres nowożytny (XVII-XVIII w.)
56.	Wysokie Koło	2	AZP 73-74/2	śląd osadnictwa	Kultura pucharów lejkowatych-neolit
				śląd osadnictwa	okres późnego średniowiecza okres nowożytny (XVI-XVIII w.)
57.	Wysokie Koło	3	AZP 73-74/3	śląd osadnictwa	okres późnego średniowiecza (XV w.)
58.	Wysokie Koło	4	AZP 73-74/6	śląd osadnictwa	okres późnego średniowiecza okres nowożytny (XVI-XVIII w.)
59.	Wysokie Koło- Powiśle	1	AZP 73-74/23	śląd osadnictwa	okres późnego średniowiecza okres nowożytny (XV , XVI-XVIII w.)
60.	Wysokie Koło- Powiśle	2	AZP 73-74/24	śląd osadnictwa	okres późnego średniowiecza okres nowożytny (XIV – XV w.)

61.	Zdunków	1	AZP 73-74/15	śląd osadnictwa	okres późnego średniowiecza okres nowożytny (XVI-XVIII w.)
62.	Zdunków	2	AZP 73-74/16	śląd osadnictwa	okres późnego średniowiecza okres nowożytny (XVI-XVIII w.)
63.	Zdunków	3	AZP 73-74/17	śląd osadnictwa	okres późnego średniowiecza okres nowożytny (XVI-XVIII w.)
64.	Zdunków	4	AZP 73-74/18	śląd osadnictwa	okres późnego średniowiecza okres nowożytny (XIV – XV w. , XVI-XVIII w.)
65.	Zdunków	5	AZP 73-74/19	śląd osadnictwa śląd osadnictwa	Kultura pucharów lejkowatych-neolit okres późnego średniowiecza

66.	Zdunków	6	AZP 73-74/25	śląd osadnictwa	okres późnego średniowiecza
67.	Zdunków- Nowe Pole	1	AZP 73-74/20	śląd osadnictwa śląd osadnictwa	okres późnego średniowiecza okres nowożytny (XV, XVI-XVIII w.)
68.	Zwola Stara	1	AZP 73-73/9	osada	Kultura łużycka – epoka brązu
69.	Zwola Stara	2	AZP 73-73/10	osada	Kultura łużycka epoka brązu
70.	Zwola Stara	3	AZP 73-73/11	obozowisko osada	epoka kamienia Kultura przeworska okres wpływów rzymskich
71.	Zwola Stara	4	AZP 73-73/12	osada	okres średniowieczny nowożytność

